



**TOBB**  
**TÜRKİYE ORMAN ÜRÜNLERİ**  
**SEKTÖR MECLİS RAPORU**  
**2012**





**TOBB**  
**TÜRKİYE ORMAN ÜRÜNLERİ**  
**SEKTÖR MECLİS RAPORU**  
**2012**



ISBN: 978-605-137-338-6

TOBB Yayın No: 2014/211

TOBB yayınları için ayrıntılı bilgi  
Yayın Müdürlüğünden alınabilir.

Tel : (0312) 218 20 00

Faks : (0312) 218 20 64

internet : [www.tobb.org.tr](http://www.tobb.org.tr)

TOBB yayınlarına tam metin ve ücretsiz olarak internetten ulaşabilirsiniz.

Basım: SALMAT Matbaası  
Büyük Sanayi 1. Cad. No. 95/1  
Kazımkarabekir - Ankara  
Tel: 0 312 341 10 20

## Önsöz

Türkiye Odalar ve Borsalar Birliği, Türk özel sektörünün en üst düzeyde yasal temsilcisi sıfatı ile özel sektörümüzün ihtiyaçları doğrultusunda çalışmalar yürütmüş, sorunlarına çözüm aramış ve özel sektörün istikrarlı bir biçimde gelişimine katkıda bulunmuştur.

Sektörlerimize daha kapsamlı hizmet sunulması ihtiyacı doğrultusunda ve bu hizmetlerin geliştirilmesi perspektifinde 18 Mayıs 2004 tarih ve 5174 sayılı Türkiye Odalar ve Borsalar Birliği ile Odalar ve Borsalar Kanunu'nun 57'nci maddesine dayanılarak "Türkiye Sektör Meclislerinin Kuruluş, Görev ve Çalışma Yönetmeliği" hazırlanmıştır. 12 Şubat 2005 tarih ve 25725 sayılı Resmi Gazete'de yayımlanarak yürürlüğe giren Yönetmeliğimize istinaden Birliğimiz şemsiyesi altında 52 adet Türkiye Sektör Meclisi oluşturulmuştur.

Türkiye Sektör Meclisleri Temmuz 2006 tarihinden bu yana faaliyetlerine devam etmektedir. Bu süreçte var olan ihtiyaç ve sektörden gelen talep üzerine meclis sayısı 59 olmuştur.

Türkiye Sektör Meclisleri, sektörün tüm ilgili taraflarını bünyesine alan entegre yapısıyla, yerel olduğu kadar uluslararası nitelik taşıyan sektörel bir bakış açısıyla ve bugünün yanında geleceği kuşatan strateji ve vizyonuyla, dünyadaki benzer örneklerinden daha kapsamlı hizmetler sunmaya yönelmiş bir yapıdır, sektörümüze ve ekonomimize büyük faydalar sağlama potansiyeli taşıyan önemli bir oluşumdur.

Meclisler; firmaların, sektörel kuruluşların ve ilgili kamu kurumlarının üst düzey yöneticileri ile temsilcilerini bünyesine katan önemli bir buluşma noktasıdır. Türkiye Sektör Meclisleri, yelpazesi içine aldığı tüm ekonomik sektörler için radikal bir adımı temsil etmektedir. Sektörel kurum ve kuruluşların tek bir çatı altında toplanabilmesi, sorunların çözümü ve sektörlerimizin ülke ekonomisine katkılarının artırılması yolunda önemli bir taahhüdün göstergesidir. Meclis içerisinde sağlanan birlik ve beraberlik ortamı, ortak görüşlerin oluşturulmasına ve ortak kararların alınmasına imkân sağlamıştır. Ortak kararlar doğrultusunda başlatılan girişimlerden ilgili merciler nezdinde daha olumlu sonuçlar alınmaktadır. Bu sektörel yapılanma ile kamu-özel sektör ortaklığının etkin biçimde hayata geçirilebileceği sağlam bir zemin oluşturulmuştur.

Meclis faaliyetleri çerçevesinde, Meclis çalışmalarından daha fazla verimin alınabilmesi, farklı görüş ve düşüncelerin uyumlaştırılması, tutarlılık sağlanması, sektörün mevcut durumu ve geleceğe yönelik beklentileri konusunda kamuoyunun bilgilendirilmesi amacıyla Meclislerimiz tarafından sektör raporları hazırlanmıştır.

Hazırlanan sektör raporunun, sektörel politika ve stratejilerin oluşturulması, geleceğe yönelik projeksiyonlara ve piyasa araştırmalarına ışık tutması açısından faydalı olacağı düşüncesiyle sektörümüze, camiamıza ve ilgililere hayırlı olmasını dilerim.

**M. Rifat HİSARCIKLIOĞLU**  
**Başkan**



## Önsöz

Türk özel sektörünün çatı kuruluşu olan Türkiye Odalar ve Borsalar Birliği'nin hayata geçirdiği sektör meclisleri, 2006 yılından bu yana çok değerli çalışmalar yapmaktadır.

Ülkemizin 2023 ihracat hedefleri doğrultusunda dünyanın onuncu büyük ekonomisi olması ve 500 milyar dolar ihracat gerçekleştirmesi için orman ağaç sektörümüzün önünün açılması bizler için çok önemlidir.

Orman ağaç sektörü, 19 milyar TL ekonomik büyüklüğe ve 300 binin üzerinde istihdam kapasitesine ulaşmıştır. Lif levha üretiminde Avrupa ülkeleri arasında ikinci, dünya ülkeleri arasında üçüncü sıraya oturan sektör, levha üretimi alanında da Avrupa üçüncüsü ve dünya sıralamasında dördüncü sıraya gelmiştir.

Sektör meclisimiz, Orman Genel Müdürlüğümüz ile birlikte tam bir anlayış ve işbirliği içerisinde sektör sorunları ile ilgili çalışma yürütmektedir. Lif levha ve yonga levha sektörünün en önemli sorunu olan endüstriyel odun hammaddesinin fiyatını dünya ile rekabet edilebilir seviyeye çıkabilmesi için yapısal ve yasal engellerin kaldırılması sektör açısından gereklidir.

Türkiye'de kerestecilik sektörünün ithalat yapmaktan kurtulup ihracat yapar hale getirilmesi konusunda Orman Genel Müdürlüğümüz Sayın İbrahim Çiftçi ve kıymetli ekibi ile çalışmalar yürütmektedir. Üzerimizdeki ithalat baskısının ve fon yükünün kaldırılması mücadelesi özel sektör ve kamu sektörü işbirliğinde verilmektedir.

Orman Genel Müdürlüğümüzün orta vadede yapacağı plantasyon ormancılığı kesim çalışmalarının kurumsallaşması gelecekte sektörümüzün önünü açacaktır.

Lif levha ve yonga levha sektörünün ihtiyacı olan 12 milyon ton odun hammaddesinin azami derecede iç kaynaklardan karşılanması hepimizin arzusudur. Dağınık halde çalışan ve küçük birimlerle devam eden kerestecilik sektörü kendisine uygun hammadde kaynağı sağlandığında ve desteklendiğinde, inanıyorum ki ithalatçı değil ihracatçı olacaktır. Belli büyüklüğe ulaşan işletmelerimize imkânlarımız nispetinde tomruk tahsis edilmelidir.

Hammadde fiyatlarının uluslararası rekabet koşulları seviyesine gelebilmesi, Orman Genel Müdürlüğünün üzerindeki bazı yüklerin alınmasına bağlıdır.

Devlet Anayasa gereği ormanına bakmak, yollarını iyileştirmek zorundadır. Soluk aldığımız ormanlarımız hepimizin ortak malıdır. Bütün yüklerin döner sermaye üzerine yıkılması doğru değildir. Eğer bize fırsat verilirse, önümüzden engeller kalkarsa sektörümüz Türkiye'mizin üretiminde istihdamında ve ihracatında üzerine düşenin fazlasını yapacaktır.

Hazırlamış olduğumuz bu raporunun yapılacak bütün çalışmalara ışık tutması temennisiyle, ülkemiz ormancılığına faydalı olmasını dilerim.

Ayrıca, raporun hazırlanmasında Sektör Meclisimizde akademik danışman olarak görev yapmakta olan Prof. Dr. Mustafa ALTINOK'un da çok önemli katkıları bulunmuştur. Meclis olarak yapmış olduğu özverili çalışmalar nedeniyle kendisine teşekkür ederiz.

Saygılarımla,

**Ahmet KAHRAMAN**  
**Türkiye Orman Ürünleri Meclisi Başkanı**

## İÇİNDEKİLER

1. GİRİŞ .....	
2. AĞAÇ MAMULLERİ VE ORMAN ÜRÜNLERİ ENDÜSTRİSİNDE NEREDEN NEREYE.....	
3. EKONOMİK YAPILANMADA AĞAÇ MAMULLERİ VE ORMAN ÜRÜNLERİ SEKTÖRÜNÜN YERİ.....	
3.1. Kereste ve Parke Sektörü Sanayi .....	
3.1.1. Kereste ve Parke Sanayi İşletmeleri .....	
3.2. Kaplama ve Kontrplak Sektörü .....	
3.2.1. Kaplama ve Kontrplak Sektöründe Faaliyet Gösteren İşletmeler .....	
3.3. Yonga ve Lif Levha Sektörü .....	
3.3.1. Yonga ve Lif Levha Sektöründe Faaliyet Gösteren İşletmeler .....	
4. AĞAÇ MAMULLERİ VE ORMAN ÜRÜNLERİ SEKTÖRÜNDE ÜRETİM .....	
4.1. Kereste Üretimi .....	
4.2. Parke Üretimi .....	
4.3. Kontrplak ve Kaplama Üretimi .....	
4.4. Yonga Levha ve Lif Levha Üretimi .....	
5. AĞAÇ MAMULLERİ VE ORMAN ÜRÜNLERİ SEKTÖRÜNDE İHRACAT-İTHALAT ..	
6. ORMAN ÜRÜNLERİ SEKTÖRÜNÜN SWOT ANALİZİ .....	
6.1. Sektörün Güçlü Yönleri .....	
6.2. Sektörün Zayıf Yönleri .....	
6.3. Sektöre Yönelik Fırsatlar .....	
6.4. Sektöre Yönelik Tehditler .....	
7. SEKTÖRDEKİ YAPISAL SORUNLAR VE ÇÖZÜM ÖNERİLERİ .....	
8. GENEL DEĞERLENDİRME.....	
KAYNAKÇA .....	



## TABLolar LİSTESİ

**Tablo 1:** Kereste Sektöründe Önemli Kuruluşlar

**Tablo 2:** Önemli Ağaç Parke İşletmeleri ve Buldukları Yerler

**Tablo 3:** Kereste ve Parke Sektöründe İstihdam Durumu (kişi) ve Kapasite

**Tablo 4:** Kaplama Sektöründe Önemli Kuruluşlar

**Tablo 5:** Kontrplak Sektörünün Önemli İşletmeleri

**Tablo 6:** Ağaç Kaplama ve Kontrplak Sektöründe İstihdam Durumu (kişi)

**Tablo 7/a:** Yonga Levha Sektörünün Önemli İşletmeleri

**Tablo 7/b:** Lif Levha Sektörünün Önemli İşletmeleri

**Tablo 8:** Yonga ve Lif Levha Sektöründe İstihdam Durumu (kişi)

**Tablo 9:** Toplam Sanayi, İmalat Sanayi ve Ağaç Mamulleri ve Orman Ürünleri İmalatı (mobilya hariç) Sanayi Üretiminde Üretim Endeksleri

**Tablo 10/a:** Türkiye Kereste Sektöründe İşletme Sayısı, Üretim Kapasitesi ve Miktarı

**Tablo 10/b:** Parke Üretim Miktarları

**Tablo 11:** Kontrplak ve Ağaç Kaplama Miktarı

**Tablo 12:** Yonga ve Lif Levha Üretim Miktarları

**Tablo 13:** Toplam Sanayi, İmalat Sanayi ve Ağaç Mamulleri ve Orman Ürünleri İmalatı (mobilya hariç) Sanayi Üretiminde KKO

**Tablo 14:** İmalat Sanayi ve Ağaç Mamulleri ve Orman Ürünleri İmalatı (mobilya hariç) Sanayinde Üretici Fiyatları Endeksi

**Tablo 15:** Ağaç Mamuller ve Orman Ürünleri İmalat Sanayi Sektörü' nün Bazı Alt Mal Gruplarındaki İhracat Rakamları

**Tablo 16:** Ağaç Mamulleri Sanayi ve Diğer Sektörlerde 2012 Yılı İhracat Rakamları

**Tablo 17:** Türkiye Geneli Ağaç Mamulleri ve Orman Ürünleri İhracatında İlk 10 Ülke

**Tablo 18:** Ağaç Mamulleri ve Diğer Sektörlerde 2012 Yılı İthalat Rakamları

**Tablo 19:** Türkiye Geneli Ağaç Mamulleri ve Orman Ürünleri Sanayi ve Diğer Sektörlerde Son Üç Yılın İhracat ve İthalat Rakamlar

**Tablo 20:** İhracatın İthalatı Karşılama Oranları

**Tablo 21:** Ağaç Mamuller ve Orman Ürünleri İmalat Sanayi Sektörü Temel Göstergeleri

## ŞEKİLLER LİSTESİ

**Şekil 1:** İmalat Sanayinde ve Ağaç Mamuller ve Orman Ürünleri İmalatı (mobilya hariç) Sanayinde KKO ve ÜFE Değişim Oranları

**Şekil 2:** Ağaç Mamulleri ve Orman Ürünleri Sanayi Sektörü Üç Yıllık İhracat Grafiği

**Şekil 3:** Ağaç Mamulleri ve Orman Ürünleri Sanayi Sektörü Üç Yıllık İthalat Grafiği

**Şekil 4:** Ağaç Mamuller ve Orman Ürünleri İmalat Sanayi Sektöründe İhracat ve ithalat seyir grafiği

**Şekil 5:** Ağaç Mamuller ve Orman Ürünleri Sektöründe Üretim Endeksi Değişimi

**Şekil 6:** Ağaç Mamuller ve Orman Ürünleri Sektöründe KKO Değişimi

# 1. Giriş

Ağaç mamuller ve orman ürünleri sektörü, endüstride imalat sanayi yapılanması içerisinde yer almaktadır. Bu sektörün alt yapılanması, kereste ve parke sanayi, kaplama ve kontrplak sanayi, yonga ve lif levha sanayi adı altında alt gruplara ayrıldığı görülmektedir. Sektördeki yeni yapılanmada; mobilya sanayi sektörden ayrılmış ancak odun dışı orman ürünleri buraya katılarak ürün çeşitliliği artmış, endüstriye önemli derecede dinamizm kazandırmış, özellikle ihracatta odun dışı ürünler yeni pazarlar açılmasını sağlamıştır.

Türkiye’de kereste ve parke sanayi işletmeleri, işyeri sayısı ve istihdam bakımından en önde gelen ve en yaygın olan kuruluşlardır. 2012 yılı tahmini üretimi 6,35 milyon m<sup>3</sup> civarındadır. Üretim bakımından ihtiyaca yeterli olamamaktadır. Kereste ve parke sanayinde dinamik bir iç pazar olduğu gibi, ihracat gerçekleştirdiğimiz ülkelere dönük pazarlarda da daha etkili olmak mümkündür. Ancak, sanayinin hammadde, işletme yapılanması ve kalite – standardizasyon, iyi yetişmiş insan gücü ve finans gibi sorunlarına çözüm bulamaması nedeniyle, mevcut dış pazarlarda rekabet şansımız azalmaktadır. Bunca soruna rağmen, Türkiye bu sanayi sektöründe 166 ülke arasından 13. üretici olarak yer almakta ve dünya üretiminde %1,6 oranında payı bulunmaktadır. Sorunlarını çözmesi ve ürün çeşitliliğini artırması halinde, yüksek potansiyele sahip bir sanayi dalıdır.

Türkiye kontrplak üretiminde fabrikasyonel yapıya kavuşmuş durumdadır. Dünyada 100’ ün üzerinde üretici ülke arasında 35. sırada yer almakta ve 2012 yılında 225 bin m<sup>3</sup> civarında üretim gerçekleştirdiği tahmin edilmektedir. Kontrplak sanayinin gelişmesi ahşap kaplama sanayindeki gelişmelere bağlıdır. Ahşap kaplama sanayinde ise; üretimin 100 – 110 bin m<sup>3</sup> civarında gerçekleştiği ve Türkiye’nin dünyadaki üretici ülkeler arasında 25. sırada yer aldığı belirtilmektedir. Ahşap kaplama ve kontrplak sanayinde iç ve dış pazar dinamik ve yeteri kadar potansiyel mevcuttur. Ancak, Türkiye bu mal grubundaki üretimi ile iç ve dış pazarın kalite arayışı ve ürün çeşitliliğine cevap verememektedir. Özellikle dış ticaret dengesi olumsuz olup, ihracatın ithalatı karşılama oranı % 45 civarındadır.

Türkiye levha sanayisi diğer alt mal grupları arasında en modern yapılanmaya sahiptir. Tamamı fabrikasyon üretim yapan kuruluşlardır. Levha sektöründe aktif olarak 40 iş yeri faaliyet göstermekte, bunun 16’sı yonga levha ve OSB, 24’ü ise lif levha üretimi yapmaktadır. Toplam üretim kapasitesi 9 milyon m<sup>3</sup>’ü aşmış bulunmaktadır. 2011 yılı üretim miktarı 7.5 milyon m<sup>3</sup> (4 milyon m<sup>3</sup> yonga levha ve OSB, 3.5 milyon m<sup>3</sup> lif levha) düzeyindedir. 2012 yılında her iki levha sanayi üretiminde ortalama % 35 artış olduğu kaydedilmiştir. Bu artı esas alındığında tahmini üretim miktarının 10 milyon m<sup>3</sup>’ten fazla olduğu söylenebilir. Levha sanayi sektöründe Türkiye 139 ihracatçı ülke arasında 13. sırada yerini almıştır. Dış ticaret dengesi bakımından diğerlerine göre en iyi sanayi sektörüdür.

Ağaç mamuller ve orman ürünleri sektörü yapısal değişimini makine yoğun bir sektör olmaya yöneltmiştir. İç piyasaya dönük küçük işletmelerin dönüşümünün zor ve pahalı olması, bu sektörün en önemli sorunu olmaya devam etmektedir. Sektöre insan gücü yetiştiren yüksek eğitim kurumlarının yaygınlaşması, geçmiş yıllara oranla sermaye birikiminin artması, kamu kurumlarının özelleşmesi ve bazı yasal boşlukların giderilmesi ile son yıllardaki gelişmeler sektörü dünya pazarlarına hitabeden duruma getirmiştir. Yapısal gelişmeler, çevre dış pazarlara yakınlığımız ve yeni kalite anlayışı ağaç mamuller ve orman ürünleri imalat sektörünü yakın gelecekte daha da hızlı büyütecektir.

## 2. Ağaç Mamulleri ve Orman Ürünleri Endüstrisinde “Nereden Nereye”

1800'lü yılların ikinci yarısından itibaren birçok Avrupa ülkesindeki sanayi ve endüstri gelişmelerinin örnek alındığı ülkemizde orman ürünleri sanayi sektörü ilk kereste fabrikasının İstanbul'da kurulması (1892) ile başlangıç yapmıştır. Cumhuriyet dönemi kalkınma hamlelerinin ilk iki on yıllık süresinde gelişmesini sürdürmüş (kereste fabrikası sayısı 33'e ulaşmış) ve 1960'lı yılların başında başlatılan planlı kalkınma dönemleri ve özel sektörün de devreye girmesiyle gelişme kazanmıştır.

Orman ürünleri sektöründe evvela küçük yatırımlar ile öne çıkan özel sektör, bir kamu kuruluşu olan Orman Ürünleri Sanayi Kurumu – ORÜS' ün özelleştirilmesi ile orman ürünleri endüstrisine hâkim olmuştur. Kamu sektörü, Türkiye Selüloz ve Kâğıt Fabrikaları İşletmesi - SEKA'nın özelleşmesi ile bu alandan tamamen çekilmiştir.

Tüm koşullarını gerçek arz-talep dengelerinin belirlediği, serbest piyasa ekonomisinin orman ürünleri sektörüne yansması dünya ölçeğine paralel bir seyir izlemiştir.

Bu gelişme rakamlar ile ifade edilmek istenirse; Türkiye genel imalat sanayinin işyeri sayısı bazında %25'lik kısmını orman ürünleri sanayi kuruluşları (30.000 işletme civarında) oluşturmaktadır. Günümüzde bu işletmelerin sayısı birleşme ve büyümeden dolayı azalsa bile üretim kapasitesi bakımından daha da artmıştır.

Türk ekonomisindeki yeri ve önemi bakımından değerlendirildiğinde; sektörün genel imalat sanayi içindeki payı % 1,6'ya yükselmiştir. Alt sektörler arasında 16. sırada yer almakta ve yaklaşık 300.000 kişiye istihdam oluşturmaktadır. Üretim değeri bakımından sektörün büyüklüğü 19 milyar \$ değerindedir. Sektörün ihracatı 2002 yılında 800 milyon \$ iken, 2012 yılına gelindiğinde 4.3 milyar \$'a kadar yükselmiştir. Bu rakam ağaç mamulleri ve orman ürünleri sektörünün 2012 yılında 152.5 milyar \$'lık ihracat yapan Türkiye'nin ihracatında %2,8 oranında payı olduğunu göstermektedir.

### 3. Ekonomik Yapılanmada Ağaç Mamuller ve Orman Ürünleri Sektörünün Yeri

Orman ürünleri sektörü, imalat sanayi alt grupları içerisinde ağaç ve mantar ürünleri (mobilya hariç) ve Türkiye'nin ihracatında ağaç mamulleri ve orman ürünleri adı altında yer almaktadır.

Ağaç ve mantar ürünleri (mobilya hariç) imalatı, NACE Rev. 1.1. sınıflandırmasına göre üçlü düzeyde 5 alt sektör, dördü düzeyde ise 6 alt sektörden oluşmakta olup aşağıdaki gibi sınıflandırılmaktadır:

- 20** Ağaç ve ağaç mantarı ürünleri imalatı (mobilya hariç); saz, saman ve benzeri malzemelerden, örülerek yapılan eşyaların imalatı
- 201** Ağacın hızarlanması, planyalanması ve empenye edilmesi
- 2010** Tahta plaka imalatı; kontrplak, yonga levha, sunta, diğer pano ve tahtaların imalatı
- 202** Tahta plaka imalatı, kontrplak, yonga levha, sunta, diğer pano ve tahtaların imalatı
- 2020** Tahta plaka imalatı; kontrplak, yonga levha, sunta, diğer pano ve tahtaların imalatı
- 203** İnşaat kerestesi ve doğrama imalatı
- 2030** İnşaat kerestesi ve doğrama imalatı
- 204** Ahşap konteynir imalatı
- 2040** Ahşap konteynir imalatı
- 205** Diğer ağaç ürünleri imalatı, ağaç mantarı ürünleri imalatı; saz, saman ve benzeri malzemelerden örülerek yapılan eşyaların imalatı
- 2051** Diğer ağaç ürünleri imalatı
- 2052** Ağaç mantarı ürünleri imalatı; saz, saman ve benzeri malzemelerden örülerek yapılan eşyaların imalatı

İkincil imalat ana sanayi grubu içerisinde ise birincil imalat ana sanayi grubunun ürünlerini hammadde olarak kullanan; mobilya, doğrama, ahşap parke, prefabrik ev, palet, ambalaj v.b. gibi sanayiler bulunmaktadır. Bunların dışında odun dışı orman ürünlerinin de bu sektöre dâhil olmasından dolayı sektörün yapısal özelliği daha da karmaşıklaşmıştır. Odun dışı orman ürünleri kaleminden sektöre katılan alt mal grubunda yer alan ürünler aşağıda verilmiştir.

- Sanat eserleri koleksiyon eşyası,
- Hasır, saz ve benzeri örülebilen,
- Müzik aletleri,
- Mantar ve mantardan eşya,
- İlaç sanayi ve kimya endüstrisinde kullanılan,
- Örgü ve dokumacılıkta kullanılan bitki,
- Orman bitkileri, çayları,
- Kekik, defneyaprakları,

- Diğer bitki ve bitki kısımları,
- Diğer işlenmiş gıda ve içki artıkları,
- Yosun ve ağaç dalları,
- Kesme çiçekler,
- Canlı bitkiler,

### 3.1. Kereste ve Parke Sanayi (201)

Kereste, endüstriyel literatürde;

- Tomrukların boyuna biçilmesiyle elde edilen ve marangozluk ile inşaat sektöründe kullanılan nitelikli ağaçlar,
- Çevrede görülen birçok ahşap eşyanın yapımında kullanılmak üzere işlenip hazırlanmış olan odunlar,
- Odunun biçilmesi kesilmesi ya da yontulmasıyla elde edilen birbirine paralel en az iki yüzü bulunan parçalar

olarak tanımlanmaktadır. Keresteler enine kesit boyutlarına göre lata, kadron, tahta, azman gibi isimler alır. Endüstride bir yapı malzemesi olarak kullanılan keresteler I., II. ve III. sınıf olmak üzere sınıflara ayrılır.

- **I. Sınıf Kereste:** Taşıyıcı özellikleri yüksek ve görünümleri düzgündür. Özel işlerde kullanılırlar.
- **II. Sınıf Kereste:** Taşıyıcılık özellikleri normaldir. Yapıda bu tip keresteler kullanılır.
- **III. Sınıf Kereste:** Taşıyıcılık özellikleri çok azdır. Yapının önemsiz kısımlarında kullanılır.

**Laminat Parke:** En üstte özel koruyucu şeffaf film tabakası ve altında ağaç deseni bulunan dekor kâğıdı, E1 kalitesinde HDF, MDF, yonga levha vb. plaka ve en altta sağlamlığı artıran ve nemden koruyan melamin içeren astardan oluşur.

**Lamine Parke:** En üstte 4 mm kalınlığında ağaç kaplama, 10 mm kalınlığında çift taraflı kalibre edilmiş ve suya dayanıklı kontrplaktan oluşur. Lamine parkelerin toplam kalınlığı 14 mm olup, 4 mm kalınlıktaki üst tabakada tropikal Afrika ormanlarında yetişen sapelli, iroko, afrormosia, bubinga ya da kayın, meşe, dişbudak, akçaağaç odunları kullanılmaktadır.

**Masif Parke:** Ahşabın yer döşemesi olarak inşaat ve dekorasyon sektöründeki en eski uygulamalarından biridir.

#### 3.1.1. Kereste ve Parke Sanayi İşletmeleri

Kereste sanayinde faaliyet gösteren ve TOBB veri tabanına kayıtlı küçük ve büyük işletmeleri; buldukları iller ve ürettikleri kerestelerin ağaç türü, boyut ölçüsü ve gördükleri yüzey işleme gibi özellikler bakımından kodlanmış (ürün kodu) bazı işletmeler:

**[1] İbrelili ağaç keresteleri; testere ile kesilmiş ya da uzunlamasına yontulmuş; dilimli ya da soyulmuş; kalınlığı > 6mm; uç birleştirmeli ya da zımparalanmış veya planyalanmışlar olanlar,**

Toplam 98 işletme olup, 907.698 m<sup>3</sup> kurulu kapasiteye sahiptir.

**[2] Ladin kerestesi (Picea abies Karst.), köknar kerestesi (Abies alba Mill.),**

Toplam 10 işletme olup, 76.096 m<sup>3</sup> kurulu kapasiteye sahiptir.

**[3] Çam kerestesi (PINUS SYLVESTRIS L.),**

Toplam 72 işletme olup, 582.881 m<sup>3</sup> kurulu kapasiteye sahiptir.

**[4] Yumuşak ağaç kerestesi; testere ile kesilmiş /uzunlamasına yontulmuş, dilimlenmiş/soyulmuş, kalınlığı > 6 mm (uzunluğu 125 cm, kalınlığı < 12,5 mm olan kurşun kalem lataları dahil) (uç birleştirmeli, planyalanmış/zımparalanmış, ladin/çam kerestesi olanlar hariç),**

Toplam 39 işletme olup, 245.645 m<sup>3</sup> kurulu kapasiteye sahiptir.

**[5] Keresteler, testere ile kesilmiş /uzunlamasına yontulmuş, dilimlenmiş/soyulmuş, kalınlığı > 6 mm; (ibreli ve tropik ağaçlar ile meşe blokları, şeritleri ve frizleri hariç)**

Toplam 354 işletme olup, 11.270.240 m<sup>3</sup> kurulu kapasiteye sahiptir.

**[6] Tropikal ağaç keresteleri, testere ile kesilmiş ya da uzunlamasına yontulmuş, dilimlenmiş/soyulmuş, uç birleştirmeli ya da planyalanmış/zımparalanmış, kalınlığı > 6 mm**

Toplam 14 işletme olup, 76.697 m<sup>3</sup> kurulu kapasiteye sahiptir.

**[7] İbreli ağaç keresteleri, (herhangi bir yüzü veya kenarı boylu boyunca şekillendirilmiş) (birleştirilmemiş parke döşemeleri için şerit ve frizler dâhil)**

Toplam 6 işletme olup, 3.423.303 m<sup>3</sup> kurulu kapasiteye sahiptir.

**[8] İbreli olmayan ağaç keresteleri (herhangi bir yüzü veya kenarı boylu boyunca şekillendirilmiş) (birleştirilmemiş parke döşemeleri için şerit ve frizler dâhil)**

Toplam 4 işletme olup, 1.665.800 m<sup>3</sup> kurulu kapasiteye sahiptir.

**[9] Kaba tel direkleri, yumuşak kerestelerden (boya, kimyasal koyulaştırıcı madde, kreozot ya da başka koruyucular enjekte edilmiş ya da emdirilmiş (emprenye edilmiş) olanlar)**

Toplam 8 işletme olup, 167.107 m<sup>3</sup> kurulu kapasiteye sahiptir

**[10] Diğer keresteler, kaba halde (sırık ve kazıklar dâhil)**

Toplam 31 işletme olup, 294.601 m<sup>3</sup> kurulu kapasiteye sahiptir.

**[11] Tomruk ve kerestelerin işlenmesi, emdirilmesi (emprenye edilmesi) ve korunması (kurutarak sertleştirme ve kurutma dâhil)**

Toplam 115 işletme olup, 1.914.184 m<sup>3</sup>, 54.925.320 kg kurulu kapasiteye sahiptir.

TOBB veri tabanına kayıtlı toplam 684 kereste işletmesinin bulunduğu ve bunların yaklaşık 8.500.000 m<sup>3</sup>/yıllık civarında kurulu kapasitesinin olduğu belirtilmektedir.

Kereste sanayisinde faaliyet gösteren işletmelerinin % 95'i küçük ölçekli işletme yapısında olup, bunlar ülkenin her yöresinde ve ilinde ihtiyaca göre yaygın halde bulunmaktadır. Kereste sektöründe önemli işletmeler Tablo 1'de verilmiştir.

**Tablo 1: Kereste Sektöründe Önemli Kuruluşlar (9. Beş Yıllık Kalkınma Planı Orman Ürünleri Sanayi İhtisas Komisyon Raporu)**

KURULUŞ ADI	KURULUŞ YERİ	KURULUŞ ADI	KURULUŞ YERİ
Görmüş Orman Ürünleri A.Ş.	Adana	Görmüş Orman Ürünleri A.Ş.	Adana
Tepe Kapı Doğrama San. ve Tic. A.Ş.	Ankara	Ulupınar Orman Ürünleri Ltd. Şti.	Bartın
Yörüs Yenice Orman Ürünleri A.Ş.	İzmir	Nevtaş Orman Ürünleri A.Ş.	Ankara
Balıkcıoğlu Mobilya Tasarım Ltd. Şti.	Ankara	Sonçağ Terim Ltd. Şti.	İzmir
Kahramanlar Orman Ürünleri A.Ş.	Ankara	Azım Kereste Ltd. Şti.	İzmir
Ortarp Orman Ürünleri Kaplama A.Ş.	Ankara	Kastamonu Entegre Ağaç A.Ş.	Kastamonu
Adıyamanlar Kereste ve Amb. Ltd. Şti.	Sakarya	Sağlamlar Orman Ürünleri. A.Ş.	Edremit
Hasan Kula Orman Ürünleri A.Ş.	Konya	Çağ Orman Ürünleri A.Ş.	Kastamonu
Şerifoğlu A.Ş.	Düzce	Ekşioğlu Ltd. Şti.	İzmit
Gölmak A.Ş.	Bolu	Düzkapı A.Ş.	Düzce
Acunlar A.Ş.	Burdur	Yücel Kerestecilik A.Ş.	Muğla
Atilım A.Ş.	Bolu	Dostaş A.Ş.	Kayseri
Bayraktar Ltd. Şti.	Bursa	Vahdet Orman Ürünleri	Samsun
Aksun Ltd. Şti.	Bursa	Maya Fırınlı Kayın Koll. Şti.	Samsun
Sülekler A.Ş.	Düzce	Ayancık Orman Ürünleri A.Ş.	Sinop
Orca Orman Ürünleri	Bursa	Tekağaç A.Ş.	Tekirdağ
İmsan Ltd. Şti.	Bursa	Başoğlu A.Ş.	Zonguldak
TZDK	Erzurum	Kuriş A.Ş.	İstanbul
Angünsan Ltd. Şti.	Erzurum	Diker Ltd. Şti.	İstanbul
Narin A.Ş.	Hatay	Foça Sunta San. ve Tic. A.Ş.	Karabük
Sakarya Kerestecilik	Isparta	Cesurlar Orman Ürünleri A.Ş.	Karabük
Adım A.Ş.	Isparta	Öney A.Ş.	Düzce
Adas Ltd. Şti.	İçel	Sancaklı Orman Ürünleri A.Ş.	Düzce
Yaprak Ltd. Şti.	Düzce	Doğsan A.Ş.	Düzce

Kaynak: TOBB Sanayi Veri Tabanı

Parke ve doğrama sanayinde faaliyet gösteren ve TOBB veri tabanına kayıtlı küçük ve büyük işletmeleri; buldukları iller ve üretildikleri kerestelerin türü, boyut ölçüsü ve gördükleri yüzey işlemleri gibi özellikler bakımından kodlanmış (ürün kodu) bazı işletmeler:

**[12] İnşaat doğrama ve marangozluk ürünleri (pencereler, pencere kapılar (Fransız pencereler) ve kapılar, bunların kasaları ve eşikleri, parke paneller, beton inşaat işleri için ahşap beton kalıpları, ahşap kiremitler ve çatı padavraları hariç)**

Toplam 133 işletme olup, 900.000 m, 430.065.741 kg ve 1.500 m<sup>2</sup> kurulu kapasiteye sahiptir.

**[13] Tropikal ağaç kerestelerinden, testere ile kesilmiş ya da uzunlamasına yontulmuş, dilimlenmiş/soyulmuş, uç birleştirmeli ya da planyalanmış/zımparalanmış döşeme, kalınlığı > 6 mm**

Toplam 14 işletme olup, 76.697 m<sup>3</sup> kurulu kapasiteye sahiptir.

**[14] Meşe blokları, şeritleri ya da frizleri halinde parke döşemeleri ya da ahşap blok döşemeler, planyalanmış ama birleştirilmemiş olanlar (herhangi bir yüzü veya kenarı boyu boyunca şekillendirilmiş olanlar hariç)**

Toplam 28 işletme olup, 4.001.737 m<sup>2</sup> kurulu kapasiteye sahiptir.

**[15] İbrelili ağaç kerestelerinden, (herhangi bir yüzü veya kenarı boyu boyunca şekillendirilmiş) (birleştirilmemiş parke döşemeleri için şerit ve frizler dâhil)**



Toplam 6 işletme olup, 3.423.303 kg kurulu kapasiteye sahiptir.

**[16] İbrelili olmayan ağaç kerestelerinden (herhangi bir yüzü veya kenarı boylu boyunca şekillendirilmiş) (birleştirilmemiş parke döşemeleri için şerit ve frizler dâhil)**

Toplam 4 işletme olup, 3.096 m<sup>3</sup> ve 1.665.800 kg kurulu kapasiteye sahiptir.

**[17] Parke paneller, ahşaptan (mozaik yer döşemeleri için olanlar)**

Toplam 116 işletme olup, 2.191 m<sup>3</sup> ve 82.879.691 m<sup>2</sup> kurulu kapasiteye sahiptir.

**[18] Parke paneller, ahşaptan (mozaik yer döşemeleri için olanlar hariç)**

Toplam 82 işletme olup, 32.132.085 m<sup>2</sup> kurulu kapasiteye sahiptir.

TOBB veri tabanına kayıtlı masif parke ve lamine parke üreten küçük-büyük işletme sayısı toplam 250 olup, bu işletmelerin toplam yıllık kapasitesi 59 milyon m<sup>3</sup> masif, 2 milyon m<sup>3</sup> lamine parkedir. Masif parke üreten işletmelerden bir kısmı lamine parke üreten işletmeye dönüşmüş olup, bu nedenle masif parke üreten işletmenin sayısında düşüş olduğu tespit edilmiştir. Parke sektöründe önemli işletmeler Tablo 2'de verilmiştir.

**Tablo 2: Önemli Ağaç Parke İşletmeleri ve Buldukları Yerler**

İŞLETME ADI	BULUNDUĞU YER	İŞÇİ SAYISI
Bil Mobilya ve Ağaç San.ve Tic. A.Ş.	Eskişehir	350
Atagür Ltd.Şti.	Ankara	50
Kahramanlar A.Ş.	Ankara	49
Abant Parke A.Ş.	Bolu	102
Şerifoğlu A.Ş.	Düzce	50
Starwood	Bursa	402
Bayraktar Ltd. Şti.	Bursa	102
Aksun A.Ş.	Bursa	95
Anıtlı A.Ş.	Bursa	59
Orca Orman Ürünleri	Bursa	44
Zafer - Bilal Bayrak	Bursa	42
Atlas Orman Ürünleri A.Ş.	Amasya	46
Angunsan Ltd.Şti.	Giresun	45
Borus A.Ş.	Bartın	66
Kastamonu Entegre Ağ. San.ve Tic.Ltd.Şti.	Kastamonu	239
Azim Kereste Ltd.Şti.	İzmir	52
Dostaş A.Ş.	Kırklareli	54
Akçam Kerestecilik A.Ş.	İstanbul	36
Ekşioğlu Ltd.Şti.	İzmit	41
SEKA Akkuş İşletmesi	Ordu	89
Barut Ltd.Şti.	Sakarya	58
Demircioğlu A.Ş.	Sakarya	43
Vahdet Orman Ürünleri A.Ş.	Samsun	55
Maya Fırınlı Kayın Koll.Şti.	Samsun	51
Ayançlı Orman Ürünleri A.Ş.	Sinop	90
Devrektaş A.Ş.	Zonguldak	181
Yorus A.Ş.	Karabük	108
Sancaklı A.Ş.	Düzce	60
Bil Mobilya ve Ağaç San.ve Tic. A.Ş.	Eskişehir	350
Atagür Ltd.Şti.	Ankara	50

**Kaynak:** Sanayi Veri Tabanı (TOBB)

Çalışan sayısı bakımından çok küçük denilebilecek işletmelerin oranı % 29'dur. Parke sanayinde çok küçük ve küçük işletmeler toplam işletme sayısının % 89'unu oluşturmaktadır.

TOBB veri tabanına göre kereste, parke ve doğrama sektöründe küçük, orta ve büyük ölçekli toplam 1.134 işletme bulunmaktadır. Kereste, parke ve doğrama üretiminde faaliyet gösteren işletmelerin istihdam değerleri ve kurulu kapasiteleri Tablo 3'te verilmiştir.

**Tablo 3: Kereste ve Parke Sektöründe İstihdam Durumu (kişi) ve Kapasite**

Ürün kodu	Kayıtlı Üretici	Personel Bilgileri						Üretim Kapasitesi	
		M	T	U	İ	İD	Toplam	Birimi	
<b>Kereste Sanayi İşletmeleri</b>									
[1]	98	13	12	225	1330	129	1710	907.698 m <sup>3</sup>	
[2]	10	5	1	18	160	20	206	76.096 m <sup>3</sup>	
[3]	72	6	7	138	810	83	1046	582.881 m <sup>3</sup>	
[4]	39	11	9	89	410	47	566	245.645 m <sup>3</sup>	
[5]	354	110	71	812	7239	687	8920	11.270.240 m <sup>3</sup>	
[6]	14	7	4	27	217	26	281	76.697 m <sup>3</sup>	
[7]	6	9	7	19	130	20	185	3.423.303 kg	
[8]	4	6	4	12	65	12	99	3.096 m <sup>3</sup> 1.665.800 kg	
[9]	8	2	0	10	54	8	78	167.107 m <sup>3</sup>	
[10]	31	8	1	73	359	52	499	294.601 m <sup>3</sup>	
[11]	115	37	30	315	1524	183	2100	1.914.184 m <sup>3</sup> 54.925.320 kg	
<b>Doğrama Sanayi İşletmeleri</b>									
[12]	133	124	64	545	3527	555	5030	900.000 m <sup>3</sup> 430.065.741 kg 1.500 m <sup>2</sup>	
<b>Parke Sanayi İşletmeleri</b>									
[13]	14	7	4	27	217	26	281	76.697 m <sup>3</sup>	
[14]	28	16	18	51	422	61	568	4.001.737 m <sup>2</sup>	
[15]	6	9	7	19	130	20	185	3.423.303 kg	
[16]	4	6	4	12	65	12	99	3.096 m <sup>3</sup> 1.665.800 kg	
[17]	116	243	185	474	3102	472	4482	2.191 m <sup>3</sup> 82.879.691 m <sup>2</sup>	
[18]	82	222	146	581	2566	439	3954	32.132.085 m <sup>2</sup>	

M: Mühendis; T: Teknisyen; U: Usta; İ: İşçi; İD: İdari;

Kaynak: TOBB veri tabanı

### 3.2. Kaplama ve Kontrplak Sektörü

Ağaç kaplama, çeşitli ağaçlardan soyma, dilme-kesme ve biçme yöntemleri ile elde edilen 0,5-0,8 mm kalınlığa sahip yaprak levhalardır. GTİP-Gümrük Tarife İstatistik Pozisyon Numaraları Kod Sistemi (1989)' ne göre ahşap kaplama malzemelerinin GTİP kod numarası 44.08'dir.

Mobilya sektörünün önemli girdilerinden biri olarak kabul edilen ağaç kaplamanın üretiminde genel olarak kesme kaplama teknolojisi öne çıkmaktadır. Kaplama sanayinde üretim gerçekleştirilen fabrikalarda yatay yönde kesme yapan makineler kullanılmaktadır. Kaplama üretimi yapan firmaların büyük bir bölümü Marmara Bölgesi'nde (%80 civarında) yoğunlaşmakta olup, bu bölgeyi İç Anadolu Bölgesi (%15) izlemektedir.

Türkiye'deki ahşap kaplama fabrikalarında ceviz, karaağaç, dişbudak, meşe, kayın, kavak, çam, çınar ve akçaağaç gibi yerli ağaçlarımızdan başka bazı yabancı türlerden okume, abaçhi, sapelli, sipo, makore, zigana, avodire, moringui, teak, meranti, sereya gibi türler de ağaç kaplama elde etmek amacıyla kullanılmaktadır.

Kontrplak, ağaç kaplamaların lif doğrultularının birbirine çapraz olarak dizilip yapıştırılması ile oluşan paneldir (Orta Anadolu Ağaç Mamulleri ve Orman Ürünleri İhracatçıları Birliği Haziran 2011 Sektör Raporu). Kontrplaklar en az 3 katmandan oluşur. Kontrplak ürün grubunun GTİP-Gümrük Tarife İstatistik Pozisyon Numarası GTİP 44.12 dördü kod altında yer almaktadır. Yaş ve kuru sistemlerle kontrplak üretim yöntemleri olmasına rağmen daha çok kuru sistemle kontrplak üretimi yapılmaktadır. Kontrplağın kullanıldığı yerler:

İnşaat sektöründe beton kalıbı, parke altı karkas levhası, çiftliklerin iç duvar yapıları, iç ve dış duvarlarda döşeme ve kaplama malzemesi, tarım ürünlerinin depolanması için sandık yapımı, merdiven basamakları, çatı yapımı, şantiye işleri, endüstriyel mekân ve depo zeminleri, kalıp sistemleri, ara bölme ve platformlar, yaya geçitleri, köprüler, çocuk oyun bahçeleri,

Mobilya üretimi, ulaştırma sektöründe; tır, treyler, römork, kamyonet ve otobüs, konteynir vb. araçların duvar, tavan ve iç kaplaması, LNG taşıyıcıları, membran tankları için yalıtım panelleri tamamlayıcısı,

Ambalaj sektöründe; ahşap sandık Flightcase, yüksek kaliteli paketleme, düşük kaliteli ambalaj ve reklam stantları, trafik işaretleri ve göstergeleri.

### 3.2.1. Kaplama ve Kontrplak Sektöründe Faaliyet Gösteren İşletmeler

Kaplama sanayinde faaliyet gösteren ve TOBB veri tabanına kayıtlı küçük ve büyük işletmeleri; buldukları iller ve ürettikleri kerestelerin ağaç türü, boyut ölçüsü ve gördükleri yüzey işlemleri gibi özellikler bakımından kodlanmış (ürün kodu) bazı işletmeler:

#### [1] Ahşap kaplama paneli, kontrplak ve benzeri lamine ahşap malzeme (bambudan yapılmış)

Toplam 5 işletme olup, 13.607 m<sup>3</sup> kurulu kapasiteye sahiptir

#### [2] Ahşap kaplama panelleri ve benzeri lamine ahşap malzeme (kontrtabla, lam levha veya battenboardlu olanlar)

Toplam 73 işletme olup, 40.863.074 m<sup>3</sup> kurulu kapasiteye sahiptir

#### [3] Ahşap kaplama panelleri ve benzeri lamine ahşap malzeme (kontratabla, lam levha veya battenboardlu olanlar hariç)

Toplam 33 işletme olup, 314.513 m<sup>3</sup> kurulu kapasiteye sahiptir

**[4] Kontrplak ve diğer ahşaplar için ahşap kaplama plakaları ve plakalar ile kurşun kalem imalatı için küçük tahtalar (testere ile uzunlamasına kesilmiş, dilimlenmiş/soyulmuş, kalınlığı? 6 mm, uç birleştirmeli, planyalanmış/zımparalanmış)**

Toplam 8 işletme olup, 53.111 m<sup>3</sup> kurulu kapasiteye sahiptir

**[5] Kontrplak için ahşap kaplama plakaları ve plakalar, ibreli ve tropikal ağaçlardan (testere ile uzunlamasına kesilmiş, dilimlenmiş/soyulmuş, kalınlığı? 6 mm olanlar) (uç birleştirmeli, planyalanmış/zımparalanmış olanlar hariç)**

Toplam 12 işletme olup, 105.954 m<sup>3</sup> kurulu kapasiteye sahiptir

**[6] Ahşap kutular; sandıklar; kasalar; silindir kutular ve benzeri ahşap paketleme malzemeleri (kablo makaraları hariç)**

Toplam 113 işletme olup, 267.903.052 kg veya 568.659 adet kurulu kapasiteye sahiptir.

TOBB veri tabanına kayıtlı kaplama sektöründe 518 bin m<sup>3</sup>/yıl kapasiteli 131 adet ahşap kaplama fabrikası mevcuttur. Ahşap kaplama üretimi yapan firmaların çoğunluğu küçük işletmelerden ibarettir. Çalışan sayısı ölçeğine göre işletmelerin % 77'si 50 ve daha az işçi çalıştıran küçük ölçekli işletme yapısındadır. İşletmelerin yoğunlaştığı iller ise Düzce, Kocaeli, Bursa ve Bolu' dur (TOBB, 2007). Kaplama sektöründe faaliyet gösteren önemli kuruluşlar ve kapasiteleri Tablo 4'de verilmiştir.

**Tablo 4: Kaplama Sektöründe Önemli Kuruluşlar**

KURULUŞ ADI	YERİ	ÜRETİM KONUSU	İŞÇİ SAYISI	KAPASİTE M <sup>2</sup>
Kapsa kaplama	Düzce	Ağaç kaplama üretimi	58	20.000.000
Burhan çelik ahşap	Abant	Ağaç kaplama üretimi	85	11.000.000
Hasep kaplama	Düzce	Ağaç kaplama üretimi	100	10.000.000
San tic. Ağ. Kapl.	Ankara	Ağaç kaplama üretimi	15	7.000.000
Doğsan düzce orm.	Düzce	Ağaç kaplama üretimi	-	6.685.150

Kaynak: TÜİK

Son yıllarda orta ölçekli firmaların sayısı azalırken büyük ölçekli işletme sayısında artış olmuştur.

Kontrplak sanayinde faaliyet gösteren ve TOBB veri tabanına kayıtlı küçük ve büyük işletmeleri; buldukları iller ve üretildikleri kerestelerin türü, boyut ölçüsü ve gördükleri yüzey işleme gibi özellikler bakımından kodlanmış bazı işletmeler:

**[7] Kontrplaklar, her bir tabaka kalınlığı 6 mm'yi geçmeyen (bambu olanlar hariç), sadece ahşap tabakalardan oluşan ve en az bir dış tabakası tropikal ağaçlardan olanlar**

Toplam 27 işletme olup, 178.648 m<sup>3</sup> kurulu kapasiteye sahiptir

**[8] Kontrplaklar, her bir tabaka kalınlığı 6 mm'yi geçmeyen (bambu olanlar hariç), sadece ahşap tabakalardan oluşan ve en az bir dış tabakası ibreli olmayan ağaçlardan olanlar (tropikal ağaçlardan olanlar hariç)**

Toplam 3 işletme olup, kurulu kapasitesi belirtilmemiştir.

**[9] Kontrplaklar, yalnızca ahşap tabakalardan oluşan (bambu olanlar hariç) ve her bir tabaka kalınlığı 6 mm'yi geçmeyen (en az bir dış tabakası tropik ağaçlardan olanlar ile yapraklı ağaçlardan olanlar hariç)**

Toplam 11 işletme olup, 22.076 m<sup>3</sup> kurulu kapasiteye sahiptir

**[10] Diğer kontrplaklar, kaplama ağaçlar (en az bir tabakası yonga levhadan olanlar)**

Toplam 33 işletme olup, 314.513 m<sup>3</sup> kurulu kapasiteye sahiptir

Kontrplak sektöründe TOBB veri tabanına göre 70 işletmede 515.237 m<sup>3</sup>/yıllık kurulu kapasite görülmektedir. İşletmelerin yoğunlaştığı iller ise Sakarya, Kastamonu, Antalya, Tokat, Bolu, Bursa, Kütahya gibi illerdir. Kontrplak sektöründe faaliyet gösteren önemli kuruluşlar Tablo 5'de verilmiştir.

**Tablo 5: Kontrplak Sektörünün Önemli İşletmeleri**

KURULUŞ ADI	KURULUŞ YERİ	KURULUŞ ADI	KURULUŞ YERİ
Bizon Ağaç San. Tic.A. Ş.	Adapazarı	Bizon Ağaç San. Tic.A. Ş.	Adapazarı
Dastaş Demircioğlu San. Ve Tic.A.Ş.	Adapazarı	Eken Ağaç Mam. Tic.Ve San. A.Ş.	Bayrampaşa/ İstanbul.
Hasep Kaplama San. Ve Tic.A.Ş.	Düzce/Bolu	Sitaş Siteliler Ağaç İşleri İmalat San. Ve Tic.A. Ş.	Siteler / Ankara
Taner Entr. Ağaç San. Tic.A.Ş.	İnegöl/Bursa	Varışlar Ağaç Mam. San. Ve Tic.A. Ş.	Çorum
Yiğit İnş.-Orman Ür. Tic.Ltd. Şti.	Pendik/Ist.	Zed Ahşap Ltd.Şti. Teşvikiye-	Şişli/İstanbul

Kaynak: 9. Beş Yıllık Kalkınma Planı Orman Ürünleri Sanayi İhtisas Komisyon Raporu

TOBB veri tabanına göre ağaç kaplama ve kontrplak sektöründe küçük, orta ve büyük ölçekli toplam 318 işletme bulunmaktadır. Ağaç kaplama ve kontrplak üretiminde faaliyet gösteren işletmelerin istihdam değerleri ve kurulu kapasiteleri Tablo 6'da verilmiştir.

**Tablo 6: Ağaç Kaplama ve Kontrplak Sektöründe İstihdam Durumu (kişi)**

Ürün kodu	Kayıtlı Üretici	Personel Bilgileri						Üretim Kapasitesi
		M	T	U	İ	İD	Toplam	Birimi
<b>Kaplama Sanayi İşletmeleri</b>								
[1]	5	2	3	18	129	22	174	13.607 m <sup>3</sup>
[2]	73	348	366	472	4456	783	6651	40.863.074 m <sup>3</sup>
[3]	33	123	72	408	1374	208	2185	314.513 m <sup>3</sup>
[4]	8	2	4	25	312	34	377	53.111 m <sup>3</sup>
[5]	12	7	7	64	434	45	557	105.954 m <sup>3</sup>
<b>Ahşap Kutu Sanayi İşletmeleri</b>								
[6]	113	48	31	305	1741	260	2423	267 903 052 kg 568 659 adet
<b>Kontrplak Sanayi İşletmeleri</b>								
[7]	27	47	26	79	1317	135	1604	178.648 m <sup>3</sup>
[8]	3	1	1	6	58	5	71	-
[9]	11	0	4	29	177	13	223	22.076 m <sup>3</sup>
[10]	33	123	72	408	1374	208	2185	314.513 m <sup>3</sup>

M: Mühendis; T: Teknisyen; U: Usta; İ: İşçi; İD: İdari;

Kaynak: TOBB veri tabanı

### 3.3. Yonga ve Lif Levha Sektörü

Ağaç malzeme günümüzde hem masif hem de odun kompozitleri olarak çok geniş alanlarda kullanılmaktadır. Masif ağaç malzemenin geniş yüzey gerektiren kullanım yerlerinde yetersiz kalması ve ekonomik nedenlerle odun hammaddesinden teknik yollarla yonga levha, lif levha, kontrplak vb. ahşap levhalar üretilmektedir. Türkiye’de yonga levha ve lif levha endüstrisi 1950’li yıllarda kurulmuştur. Özellikle, II. Dünya Savaşından sonra şehirlerin yeniden yapılandırılması çalışmalarında geniş boyutlu malzemeye duyulan ihtiyaç nedeniyle yonga levha ve lif levha endüstrileri hızla gelişmiştir.

Yonga levha, “odun parçalarından (odun yongaları, testere talaşı, rende talaşı vb.) elde edilen yongaların tutkalandıktan sonra, sıcak preslenmesiyle elde edilen levhalar”,

Lif levha, “odun liflerinin doğal yapışma ve keçeleşme özelliklerinden yararlanılarak biçimlendirilmesi sonucu oluşan levhalar” olarak tanımlanmaktadır.

Yonga levha ve Lif levha sektörü Fasıllı “44” içerisinde; Yonga levha “4410” G.T.İ.P. numarası ile “YONGA LEVHA ve benzeri levhalar ve ağaçtan veya diğer odunsu maddelerden benzeri levhalar (reçineler veya diğer organik bağlayıcı maddelerle aglomere edilmiş olsun olmasın)”,

Lif levha ise “4411” G.T.İ.P. numarası ile “Ağaçtan ve diğer odunsu maddelerden LİFLEVHALAR (reçineler veya diğer organik maddelerle aglomere edilmiş olsun olmasın)” yer almaktadır.

### 3.3.1. Yonga ve Lif Levha Sektöründe Faaliyet Gösteren İşletmeler

Yonga levha sanayinde faaliyet gösteren ve TOBB veri tabanına kayıtlı küçük ve büyük işletmeleri; buldukları iller ve ürettikleri levhaların ağaç türü, boyut ölçüsü ve gördükleri yüzey işleme gibi özellikler bakımından kodlanmış (ürün kodu) bazı işletmeler:

#### [1] Yonga levhalar ve benzeri levhalar (ağaçtan veya diğer odunsu malzemelerden)

Toplam 30 işletme olup, 4.835.484 m<sup>3</sup> kurulu kapasiteye sahiptir.

#### [2] Etiket yongalı levhalar ve benzeri levhalar, ahşaptan (ağaçtan yonga levha ve yönlendirilmiş şerit levha (OSB) hariç)

Toplam 5 işletme olup, 273.283 m<sup>3</sup> kurulu kapasiteye sahiptir

#### [3] Yonga levhalar ve benzeri levhalar (ağaçtan veya diğer odunsu malzemelerden) Yonga levhalar ve benzeri levhalar odunsu malzemelerden (ağaçtan olanlar hariç)

Toplam 2 işletme olup, kuruluş kapasitesi belirtilmemiştir.

#### [4] Takım tezgahları, ahşap, mantar, kemik, sert kauçuk, sert plastik veya benzeri sert malzemeleri işlemek için olanlar; elektro kaplama makineleri. Presler, odun veya diğer odunsu malzemelerden yonga levha veya lifli yapı levhası üretmek için olanlar ile odun ve mantar işlemek için ayrı fonksiyonları olan diğer makineler

Toplam 14 işletme olup, 2.316 m<sup>3</sup> kurulu kapasiteye sahiptir.

#### [5] Kontrplak için ahşap kaplama plakaları ve plakalar, ibreli ve tropikal ağaçlardan (testere ile uzunlamasına kesilmiş, dilimlenmiş/soyulmuş, kalınlığı? 6 mm olanlar) (uç birleştirmeli, planyalanmış/zımparalanmış olanlar hariç)

Toplam 12 işletme olup, 105.954 adet kurulu kapasiteye sahiptir

Türkiye'de levha sanayinin mevcut durumuna bakıldığında, sektörde yonga levha üreten önemli işletmeler Tablo 7/a da, lif levha üreten işletmeler Tablo 7/b de verilmiştir.

**Tablo 7/a: Yonga Levha Sektörünün Önemli İşletmeleri**

FİRMA ADI	FABRİKA YERİ	KAPASİTE (m <sup>3</sup> /gün)	KAPASİTE m <sup>3</sup> /yıl)
Ayorsan A.Ş.	Sinop	80	24.000
Devrektaş A.Ş.	Zonguldak	340	102.000
Foça Sunta A.Ş.	İzmir	300	90.000
Giresun Orman Ltd.Şti	Giresun	170	51.000
Gentaş A.Ş.	Bolu	96	28.800
İttaş A.Ş.	Bursa	350	105.000
Kast.Entg.	Kastamonu	650	195.000
Kast.Entg.A.Ş.	İzmit	200	60.000
Kast.Entg.	Balıkesir	1.750	525.000
Koyuncuoğlu (Setaş)	Kütahya	300	90.000
Köseoğlu A.Ş.	Kayseri	600	180.000
Mastaş A.Ş.	Bolu	140	42.000
Orma A.Ş.	Isparta	750	225.000
Panel(Yontaş) A.Ş.	Samsun	500	150.000
Samedoğlu A.Ş.	Mersin	500	150.000
Serdar Ağaç A.Ş.	Bursa	750	225.000
S.F.C. A.Ş.	Kastamonu	200	60.000
Starwood A.Ş.	Bursa	2300	690.000
Sumaş A.Ş.	Balıkesir	240	72.000
Suntasan A.Ş.	Eskişehir	250	75.000
Tever Ağaç A.Ş.	İzmit	1.500	450.000
Teverpan A.Ş.	Tekirdağ	800	240.000
Vezir Ağaç A.Ş.	Samsun	175	52.000
Yonsan A.Ş.	Manisa	300	90.000
<b>KURULU TOPLAM KAPASİTE</b>		<b>13.241</b>	<b>3.972.300</b>

Lif levha sanayinde faaliyet gösteren ve TOBB veri tabanına kayıtlı küçük ve büyük işletmeleri; buldukları iller ve ürettikleri levhaların ağaç türü, boyut ölçüsü ve gördükleri yüzey işleme gibi özellikler bakımından kodlanmış (ürün kodu) bazı işletmeler:

**[6] Lif levha, ağaç veya diğer odunsu maddelerden yapılan. Orta yoğunluklu lif levhalar (MDF), ağaç veya diğer odunsu malzemelerden (reçine veya diğer organik maddelerle birleştirilmiş olsun veya olmasın, kalınlığı 5 mm ve daha az olanlar)**

Toplam 11 işletme olup, 37.378.985 m<sup>2</sup> kurulu kapasiteye sahiptir.

**[7] Lif levha, ağaç veya diğer odunsu maddelerden yapılan. Orta yoğunlukta lif levhalar (MDF), ağaç veya diğer odunsu malzemelerden (reçine veya diğer organik maddelerle birleştirilmiş olsun veya olmasın, kalınlığı 5 mm'den fazla olan fakat 9 mm'yi geçmeyenler)**

Toplam 16 işletme olup, 43.717.391 m<sup>2</sup> kurulu kapasiteye sahiptir.

**[8] Lif levha, ağaç veya diğer odunsu maddelerden yapılan. Orta yoğunlukta lif levhalar (MDF), ağaç veya diğer odunsu malzemelerden (reçine veya diğer organik**



**maddelerle birleştirilmiş olsun veya olmasın, kalınlığı 9 mm'den fazla olanlar)**

Toplam 36 işletme olup, 182.051.936 m<sup>2</sup> kurulu kapasiteye sahiptir.

**[9] Lif levha, ağaç veya diğer odunsu maddelerden yapılan. Lif levhalar (MDF hariç), ağaç veya diğer odunsu malzemelerden (reçine veya diğer organik maddelerle birleştirilmiş olsun veya olmasın, yoğunluğu > 0.8 g/ cm<sup>3</sup> olanlar)**

Toplam 11 işletme olup, 25.592.472 m<sup>2</sup> kurulu kapasiteye sahiptir.

**[10] Lif levha, ağaç veya diğer odunsu maddelerden yapılan. Lif levhalar (MDF hariç), ağaç veya diğer odunsu malzemelerden (reçine veya diğer organik maddelerle birleştirilmiş olsun veya olmasın, yoğunluğu > 0.5 g/cm<sup>3</sup> fakat ≤0.8 g/cm<sup>3</sup> olanlar)**

Toplam 3 işletme olup, kuruluş kapasitesi belirtilmemiştir.

**[11] Lif levha, ağaç veya diğer odunsu maddelerden yapılan. Lif levhalar (MDF hariç), ağaç veya diğer odunsu malzemelerden (reçine veya diğer organik maddelerle birleştirilmiş olsun veya olmasın, yoğunluğu 0,5 g/cm<sup>3</sup> olanlar)**

Toplam 1 işletme olup, kuruluş kapasitesi belirtilmemiştir.

**[12] Ahşap çerçeve (tablo, fotoğraf, ayna ve benzeri nesnelere için) ve ahşaptan diğer eşyalar. Diğer ahşap eşyalar (palet kuşakları hariç)**

Toplam 25 işletme olup, 10.833.564 m<sup>2</sup> kurulu kapasiteye sahiptir.

**Tablo 7/b:** Lif Levha Sektörünün Önemli İşletmeleri

FİRMA ADI	FABRİKA YERİ	KAPASİTE (m <sup>3</sup> /gün)	KAPASİTE m <sup>3</sup> /yıl)
Bolu Lif (Gbs) A.Ş.	Bolu	80	24.000
Çamsan A.Ş.(Ordu)	Ordu	600	180.000
Çamsan A.Ş.(Adapazarı)	Adapazarı	600	180.000
Divapan A.Ş.	Düzce	400	120.000
Kast.Entegre A.Ş.(Gebze)	İzmit	1.000	300.000
Kast.Entegre A.Ş.(Kastamonu)	Kastamonu	1.200	360.000
Kuroğlu A.Ş.	İzmit	300	90.000
Selolit A.Ş.	Manisa	60	18.000
Serdar Ağaç A.Ş.	Bursa	650	195.000
S.F.C. A.Ş.	Kastamonu	835	250.000
Teverpan A.Ş.	Tekirdağ	500	150.000
Tever Mdf A.Ş.	Tekirdağ	800	240.000
Yıldız Sunta Mdf A.Ş.	İzmit	1.550	465.000
Yıldız Entegre A.Ş.	İzmit	3.000	900.000
Turanlar Grup (Vezir Ağaç)	Samsun	750	225.000
<b>KURULU TOPLAM KAPASİTE</b>		<b>12.325</b>	<b>3.697.500</b>

TOBB veri tabanında kayıtlı yonga ve lif levha sektöründe ürettiği levha koduna göre faaliyet gösteren işletmelerin istihdam değerleri ve kurulu kapasiteleri Tablo 8’de verilmiştir.

**Tablo 8:** Yonga ve Lif Levha Sektöründe İstihdam Durumu (kişi)

Ürün kodu	Kayıtlı Üretici	Personel Bilgileri						Üretim Kapasitesi
		M	T	U	İ	İD	Toplam	Birimi
<b>Yonga Levha Sanayi İşletmeleri</b>								
[1]	30	309	349	705	2760	563	4686	4.835.484 m <sup>3</sup>
[2]	5	41	55	56	547	72	781	237.283 m <sup>3</sup>
[3]	2	13	2	3	68	22	108	*
[4]	14	19	14	34	258	75	403	2.316 m <sup>3</sup>
[5]	12	7	7	64	434	45	557	105.954 adet
<b>Lif Levha Sanayi İşletmeleri</b>								
[6]	11	81	68	354	322	120	945	37.378.985 m <sup>2</sup>
[7]	16	64	27	41	961	160	1254	43.717.391 m <sup>2</sup>
[8]	36	118	111	150	1687	338	2406	182.051.936 m <sup>2</sup>
[9]	11	53	17	60	846	102	1078	25.592.472 m <sup>2</sup>
[10]	3	0	0	4	25	7	36	*
[11]	1	0	5	0	25	10	40	*
[12]	25	6	9	49	308	46	425	10.833.564 m <sup>2</sup>

*M: Mühendis; T: Teknisyen; U: Usta; İ: İşçi; İD: İdari;*

Sektördeki kapasite kullanım oranları yonga levha için % 80, lif levha için ise %97’dir. Yonga levha ve lif levha sektörlerindeki tesislerin tamamında melamin kaplama hattı bulunmakta ve ürünlerinin büyük bir kısmını kapladıktan sonra pazarlamaktadırlar. Sektörde faaliyet gösteren kuruluşların çoğunluğu TSE kalite yeterlilik belgesi ve TSE uygunluk belgelerini almış olup, üretimlerinde standartlara uymaktadırlar. Ayrıca, bazıları ISO 9001, ISO 9002, ISO 14000, OHSAS 18001 ve SA 8000 standart belgelerine sahiptir. Kuruluşların çoğunluğu TSE kalite yeterlilik ve TSE uygunluk belgeleri, bazıları ise ISO 9001, ISO 9002, ISO 14000, OHSAS 18001 ve SA 8000 standart belgeleri almışlardır.

## 4. Ağaç Mamulleri ve Orman Ürünleri Sektöründe Üretim

Üretim endeksleri üretim sektörünün imalat seyrini ifade eden en önemli göstergelerden birisidir. 2012 yılı rakamlarına göre son üç yılın toplam sanayi üretim endeksi, bunun içerisinde imalat sanayi ve imalat sanayi içerisinde de genel olarak ağaç mamulleri ve orman ürünleri imalatı (mobilya hariç) sanayi üretim endeksleri Tablo 9'da verilmiştir.

**Tablo 9:** Toplam Sanayi, İmalat Sanayi ve Ağaç Mamulleri ve Orman Ürünleri İmalatı (mobilya hariç) Sanayi Üretiminde Üretim Endeksleri (2010=100)

Sektörler	Yıl	Ocak	Şubat	Mart	Nisan	Mayıs	Haziran	Temmuz	Ağustos	Eylül	Ekim	Kasım	Aralık	Yıllık Ortalama
Toplam San.	2010	85,6	85,4	100,0	97,7	101,7	103,9	105,0	100,5	97,2	108,6	98,6	115,9	100,0
	2011	101,9	97,7	111,7	107,1	111,6	114,1	112,4	106,2	111,0	119,9	107,2	120,1	110,1
	2012	104,5	102,9	115,8	110,0	118,2	116,5	116,1	103,4	116,4	112,3	121,4	116,7	112,9
İmalat San.	2010	83,3	85,1	100,8	98,6	102,5	104,2	103,5	97,0	96,7	110,7	99,3	118,3	100,0
	2011	100,7	98,4	113,2	108,5	113,3	116,2	110,8	103,9	111,5	122,1	107,0	120,9	110,5
	2012	102,4	102,0	116,3	111,8	120,4	117,2	114,0	100,0	117,0	113,9	123,7	117,7	113,0
Ağaç mam. ve or. ür.	2010	83,5	84,9	96,8	94,4	103,4	102,8	109,5	108,6	90,8	104,8	101,8	118,9	100,0
	2011	111,4	101,6	103,3	109,4	112,6	118,3	120,5	117,4	118,1	123,0	102,1	118,3	113,0
	2012	100,7	88,9	103,2	106,5	122,6	121,0	127,9	117,1	121,1	104,6	126,8	117,0	113,1

Tablo 9'a göre üretim endeksi yıllık ortalaması; 2010 yılında toplam sanayi üretimi % 12,8 ve genel imalat sanayi üretimi % 14,5 ağaç mamulleri ve orman ürünleri imalatı (mobilya hariç) sanayi üretimi % 18,7 artış kaydederek değişmiştir. Bu seyir dünyada ortaya çıkan ekonomik dalgalanmalar ve bazı bölgelerdeki sosyal karışıklıklar nedeniyle, her üç üretim endeksi değeri 2011 yılında daralarak değişmiştir (toplam sanayi üretimi % 10,1, imalat sanayi üretimi % 10,5 ve ağaç mamulleri ve orman ürünleri imalatı (mobilya hariç) sanayi üretimi % 13). 2012 yılında ise; yukarıda belirtilen nedenlerin daha da yaygınlaşması yüzünden üretim endeksi değişimi % 2,5 , % 2,3 ve % 0,1 olarak gerçekleşmiştir.

Ağaç mamulleri ve orman ürünleri imalatı (mobilya hariç) sanayinde üretim malları alt grubu çeşidinin fazla olması ve bu mal gruplarında üretim yapan işletmelerin bir kısmının 5429 Sayılı Türkiye İstatistik Kanununun gizli verilerle ilgili maddesi uyarınca:

(\*1) İstatistiki birim sayısının üçten az olması

(\*2) İstatistiki birim sayısı üç ve daha fazla olduğu halde herhangi bir birime ait bilginin o hücrede ki toplam bilginin % 80'den, fazlasını oluşturması

(\*3) İki birime ait bilginin % 90'dan fazlasını oluşturması,

durumlarında ilgili hücredeki veri gizli kabul edilerek bilgi verilmemektedir.

TÜİK'in yukarıda açıklanan kuralları gereği o mal gruplarında üretim miktarı değerleri tam olarak bilinmemektedir. Ağaç ürünleri imalatı içerisinde en fazla üretim değerine sahip alt faaliyet alanı ise 202 kodlu tahta plaka imalatı, kontrplak, yonga levha, sunta, diğer pano ve tahtaların imalatıdır. 2008 yılında tahta plaka imalatı, kontrplak, yonga levha, sunta, diğer pano ve tahtaların imalatında 3.078 milyon TL'lik üretim değeri gerçekleşmiş olup bu tutar ağaç ürünleri sanayi toplam üretim değerinin %48 gibi önemli bir kısmını oluşturmaktadır. Sektör üretiminde ikinci önemli alt faaliyet kolu ağacın hızarlanması, planyalanması ve emprenye edilmesi alt sektörüdür. 2008'de ağaç ürünleri sektörü üretim değerinin %25,1'ini ağacın hızarlanması, planyalanması ve emprenye edilmesi oluştururken, %14,4'ünü inşaat kerestesi ve doğrama, %11,3'ünü ahşap konteynır imalatı teşkil etmektedir (20:Ağaç ve Ağaç Mantarı Ürünleri İmalatı (mobilya hariç); Saz, Saman ve Benzeri Malzemelerden, Örülerek Yapılan Eşyaların İmalatı, Ekonomik ve Sosyal Araştırmalar Müdürlüğü 2010 Raporu).

Bu esaslar doğrultusunda ağaç mamulleri ve orman ürünleri imalatı (mobilya hariç) sanayinde bazı temel mal gruplarına ait 2012 yılı üretim miktarları aşağıda verilmiştir.

## 4.1. Kereste Üretimi

Kereste üretimi genelde özel sektör işletmeleri tarafından yapılmaktadır. Bu işletmelerin bir kısmı modern teknoloji ve yönetim anlayışı ile çalışmaktadır. Önemli bir kısmı ise eski teknoloji ürünü ve düşük kapasiteli makinelerle çalışmakta ve genellikle mevsimlik olarak faaliyet göstermektedir.

Kerestede üretimi 2010 yılında 6.100.000 m<sup>3</sup>, 2011 yılında 6.200.000 m<sup>3</sup> gerçekleşmiştir. 2012 yılında ise yaklaşık 6.350.000 m<sup>3</sup> olarak gerçekleştiği tahmin edilmektedir. Bu sektördeki işletme sayısının küçüklü-büüklü 10.000 âdet ve kapasitelerinin ise 10 milyon m<sup>3</sup> civarında olduğu söylenmektedir. Ülkemizdeki kereste üretimi miktarları Tablo 10/a da verilmiştir.

**Tablo 10/a:** Türkiye Kereste Sektöründe İşletme Sayısı, Üretim Kapasitesi ve Miktarı

İŞLETME SAYISI (ADET)	2010 ÜRETİM MİKTARI (BİN M <sup>3</sup> /YIL)	2011 ÜRETİM MİKTARI (BİN M <sup>3</sup> /YIL)	2012 YILI TAHMİNİ ÜRETİM MİKTARI (BİN M <sup>3</sup> /YIL)
10.000	6.100	6.200	6.350

Kaynak: Orman Genel Müdürlüğü 2010 Yılı orman ürünleri piyasasındaki gelişmeler ve 2011 yılı beklentileri raporu (üretim miktarı son üç yılın ortalaması olarak verilmiştir).

Dünya kereste üretimi ve tüketimi, Orta Anadolu Ağaç Mamulleri ve Orman Ürünleri İhracatçıları Birliği 2011 Kereste Sektörü Raporuna göre; dünya kereste üretimi 2005–2009 yılları arasında azalma göstermiştir. 2005 yılında 437 milyon m<sup>3</sup> olan üretim miktarı 2009 yılında 362 milyon m<sup>3</sup>'e düşmüştür. Bununla birlikte son 20 yıldır dünya ve ülkemizde kereste tüketimi genel olarak düşük oranlı da olsa artmaktadır. Dünyanın en büyük kereste üreticisi ABD'dir. ABD'yi sırasıyla Kanada, Çin, Brezilya ve Almanya takip etmektedir. Türkiye de 6.3 milyon m<sup>3</sup> ile dünya kereste üretiminde 166 ülke arasından 13. üretici olarak yerini almış ve dünya üretiminden %1,6 oranında pay almıştır.

## 4.2. Parke Üretimi

Parke paneller, ahşaptan (mozaik yer döşemeleri için olanlar) ve bunların dışında 2012 yılında üretilen ahşap tabanlı parke miktarları Tablo 10/b' de verilmiştir.

**Tablo 10/b:** Parke Üretim Miktarları - 2012 Yılı (NACE REV.2)

ÜRÜN ADI	1.DÖNEM	2.DÖNEM	3.DÖNEM	4.DÖNEM	YILLIK TOP.
Parke paneller, ahşaptan (mozaik yer döşemeleri için olanlar) (M2)	6.597.761	7.251.269	6.740.075	6.180.146	<b>67.244.651</b>
Parke paneller, ahşaptan (mozaik yer döşemeleri için olanlar hariç) (M2)	(*3)	(*3)	(*3)	(*3)	<b>(*3)</b>

Not: 5429 Sayılı Türkiye İstatistik Kanununun Gizli Verilerle İlgili Maddesi Uyarınca  
 (\*1) İstatistiki Birim Sayısının Üçten Az Olması  
 (\*2) İstatistiki Birim Sayısı Üç Ve Daha Fazla Olduğu Halde Herhangi Bir Birime Ait Bilginin O Hücredeki Toplam Bilginin % 80'den Fazlasını Oluşturması  
 (\*3) İki Birime Ait Bilginin % 90 dan Fazlasını Oluşturması, Durumunda İlgili Hücredeki Veri Gizli Kabul Edilerek Bilgi Verilmemektedir.

## 4.3. Kontrplak ve Kaplama Üretimi

Kontrplak inşaat sektöründe, mobilya üretiminde, ulaştırma sektöründe, ambalaj sanayinde, reklam stantları ve trafik işaretleri gibi geniş yelpazeli kullanma yönelik olup, geniş avantajlara sahip bir üründür. Kontrplak fabrikalarında çoğunlukla kavak ve kayın işlenmektedir. Bunun dışında çam, okalıptüs ve kızılğaçtan da üretim yapılmaktadır. Yaş ve kuru sistemlerle kontrplak üretim yöntemleri olmasına rağmen daha çok kuru sistemle kontrplak üretimi yapılmaktadır. 2010 yılında 180.000 m<sup>3</sup>, 2011 yılında 200.000 m<sup>3</sup> kontrplak üretimi gerçekleşmiştir. Üretimde ortalama % 11 artış olduğu görülmektedir.

Kaplama sektöründeki üretim yıllar itibarı ile 2005–2008 arasında ortalama % 8,7 artış kaydetmiş, 2009 yılındaki küresel krizde diğer sektörlerde olduğu gibi bu sektörde de % 15 üretim düşüşü meydana gelmiştir. Daha sonra toparlanan alt sektörde 2010 yılında 90.000 m<sup>3</sup>, 2011 yılında 100.000 m<sup>3</sup> kaplama üretilmiştir. Üretimde ortalama % 11 artış olduğu görülmektedir.

2012 yılının üç aylık dönemlerinde üretilen kontrplak ve ağaç kaplama levhalarının miktarları Tablo 11'de verilmiştir.

**Tablo 11: Kontrplak ve Ağaç Kaplama Miktarı – 2012 YILI (NACE REV.2)**

ÜRÜN ADI	1.DÖNEM	2.DÖNEM	3.DÖNEM	4.DÖNEM	YILLIK TOP.
<b>Kontrplaklar;</b> <b>yalnızca kalınlığı</b>					
<b>6 mm'den küçük ya da eşit olan odun</b>	(*3)	(*3)	(*3)	(*2)	-
<b>tabakalarından oluşan ve en az bir tane dış tabakası yumuşak ta (M2)</b>					
<b>Diğer kontrplaklar, ahşap kaplama panolar ve benzer lamine edilmiş odunlar (M2)</b>	1.242.030	1.281.376	1.457.477	1.440.551	<b>5.421.434</b>
<b>Kurşun kalem yapımı için kullanılan ahşap kaplama tabakaları, kontrplak tabakaları ve testere ile uzunlamasına kesilmiş, dilimlenmiş(M2)</b>	8.288.127	8.735.913	7.081.223	8.440.527	<b>32.545.790</b>
<b>Yoğunluğu arttırılmış odunlar; bloklar, levhalar, şeritler ve profil kalıpları halinde olanlar (M3)</b>	20.948	(*3)	(*3)	(*3)	<b>20.948</b>
<p>Not: 5429 Sayılı Türkiye İstatistik Kanununun Gizli Verilerle İlgili Maddesi Uyarınca  (*1) İstatistik Birim Sayısının Üçten Az Olması  (*2) İstatistik Birim Sayısı Üç Ve Daha Fazla Olduğu Halde Herhangi Bir Birime Ait Bilginin O Hücredeki Toplam Bilginin % 80'den, Fazlasını Oluşturması  (*3) İki Birime Ait Bilginin % 90'dan Fazlasını Oluşturması, Durumunda İlgili Hücredeki Veri Gizli Kabul Edilerek Bilgi Verilmemektedir.</p>					

Kalkınma Bakanlığı tarafından hazırlanan 9.Kalkınma Planı Ağaç ve Orman Ürünleri Özel İhtisas Komisyonu Raporuna göre; geçmiş yıllardaki üretim miktarları göz önüne alınarak yapılan regresyon analizinde, Türkiye'nin uzun dönemdeki (2010-2013) üretim tahminlerinde Türkiye'nin 2013 yılında 247 bin m<sup>3</sup>/yıl kontrplak üreteceği öngörülmüştür.

## 4.4. Yonga Levha ve Lif Levha Üretimi

Sektörün toplam üretim kapasitesi yaklaşık 9 milyon m<sup>3</sup> olup, üretim miktarı 5.5 milyon<sup>3</sup> seviyesindedir. Lif levha sektöründeki 16 fabrikadan büyük bölümü kuru yöntemle üretim yapmaktadır. Bunlardan yaş yöntemle çalışanlar sert lif levha üretirken, kuru yöntemle çalışanlar hem sert (HDF) hem de orta sert lif levha (MDF) üretimi gerçekleştirmektedir. 2010 yılında 2.95 milyon m<sup>3</sup> yonga levha, 2.5 milyon m<sup>3</sup> lif levha, toplamda 5.45 milyon m<sup>3</sup> ahşap yonga ve lif levha üretilmiştir. 2011 yılında ise; 4,0 milyon m<sup>3</sup> yonga levha, 3.5 milyon m<sup>3</sup> lif levha, toplamda 7.5 milyon m<sup>3</sup> ahşap yonga ve lif levha üretilmiştir. Yonga levha üretimindeki ortalama artış % 35, lif levha üretimindeki ortalama artış ise % 40 civarındadır.

Sektöre ait 2012 yılına ait üçer aylık dönemler halindeki yonga ve lif levha üretim miktarları Tablo 12'de verilmiştir.

**Tablo 12: Yonga ve Lif Levha Üretim Miktarları – 2012 YILI (NACE REV.2)**

ÜRÜN ADI	1.DÖNEM	2.DÖNEM	3.DÖNEM	4.DÖNEM	YILLIK TOP.
Ağaçtan yonga levha ve benzeri yüzeyi lamine edilmiş dekoratif levhalar (etiket yongalı levhalar veya yönlendirilmiş şerit yonga levhalar (M3)	397.046	576.935	617.018	523.515	<b>2.096.514</b>
Diğer odunsu maddelerden yonga levha ve benzeri levhalar (odun hariç) (M3)	(*1)	(*1)	(*1)	(*1)	(*1)
<b>789Lif levhalar;</b> yoğunluğu > 0,8 g/cm <sup>3</sup> olan, mekanik olarak işlenmemiş ya da yüzeyi kaplanmamış olanlar (M3)	206.517	250.687	272.710	245.036	<b>789.090</b>
Lif levhalar; yoğunluğu > 0,5 g/cm <sup>3</sup> ve <= 0,8 g/cm <sup>3</sup> olan (MDF), mekanik olarak işlenmemiş ya da yüzeyi kaplanmamış olanlar (M3)	(*3)	792.459	(*3)	719.847	<b>1.512.306</b>
Lif levhalar; yoğunluğu > 0,5 g/cm <sup>3</sup> ve <= 0,8 g/cm <sup>3</sup> olanlar (mekanik olarak işlenmemiş ya da yüzeyi kaplanmamışlar hariç) (M2)	(*3)	(*3)	(*3)	(*3)	(*3)
<p>Not: 5429 Sayılı Türkiye İstatistik Kanununun Gizli Verilerle İlgili Maddesi Uyarınca</p> <p>(*1) İstatistiki Birim Sayısının Üçten Az Olması</p> <p>(*2) İstatistiki Birim Sayısı Üç Ve Daha Fazla Olduğu Halde Herhangi Bir Birime Ait Bilginin O Hücredeki Toplam Bilginin % 80 den, Fazlasını Oluşturması</p> <p>(*3) İki Birime Ait Bilginin % 90 dan Fazlasını Oluşturması, Durumunda İlgili Hücredeki Veri Gizli Kabul Edilerek Bilgi Verilmemektedir.</p>					

Yıllık kapasite kullanımı oranı (KKO)'nda her üç yılın ortalaması, imalat sanayi sektöründe %74 ve onun bir alt sektörü olan ağaç mamulleri ve orman ürünleri imalatı (mobilya hariç) sanayi sektöründe ise % 76,6 olarak birkaç puan yüksek gerçekleşmiştir. İki sektöre ait KKO değerleri Tablo 13'de verilmiştir.

**Tablo 13:** Toplam Sanayi, İmalat Sanayi ve Ağaç Mamulleri ve Orman Ürünleri İmalatı (mobilya hariç) Sanayi Üretiminde KKO (2010=100)

Sektör	Yıl	Ocak	Şubat	Mart	Nisan	Mayıs	Haziran	Temmuz	Ağustos	Eylül	Ekim	Kasım	Aralık	Yıllık Ort.
İmalat San.	2010	68,6	67,8	67,3	72,7	73,3	73,3	74,4	73,0	73,5	75,3	75,9	75,6	<b>72,6</b>
	2011	74,6	73,0	73,2	74,9	75,2	76,7	75,4	76,1	76,2	77,0	76,9	75,5	<b>75,4</b>
	2012	74,7	72,9	73,1	74,7	74,7	74,6	74,8	74,3	74,0	74,9	74,0	73,6	<b>74,2</b>
Ağaç mam. ve or. ür.	2010	71,5	71,6	73,5	77,2	79,7	78,7	79,5	78,5	78,5	76,6	75,4	77,3	<b>76,5</b>
	2011	76,5	75,8	76,5	78,2	76,4	78,4	79,4	78,1	79,1	78,4	76,6	77,8	<b>77,6</b>
	2012	77,5	74,9	74,8	73,4	77,1	77,3	77,2	77,3	78,0	74,1	74,2	73,4	<b>75,8</b>

Kapasite kullanım oranı gerek imalat sanayinde gerek ise ağaç mamulleri ve orman ürünleri imalatı (mobilya hariç) sanayinde önceki yıllara göre 2010 yılından itibaren bir artış trendine girmiştir. Ancak bölge ülkelerinde ortaya çıkan karışıklıklar nedeniyle 2012 yılında tekrar az da olsa düşüşe geçmiştir. Bu durum Tablo 13’de yer alan değerlerde açıkça görülmektedir.

Ekonomide bir başka önemli endeks Üretici Fiyatları Endeksi (ÜFE) dir. Bu endeks, üretim sürecinde girdi olarak kullanılan maddelerin fiyatlarındaki değişimleri ifade eden göstergedir. Toplam sanayi, imalat sanayi ve ağaç mamulleri ve orman ürünleri imalatı (mobilya hariç) sanayinde üretici fiyatları endeksi Tablo 14’de verilmiştir.

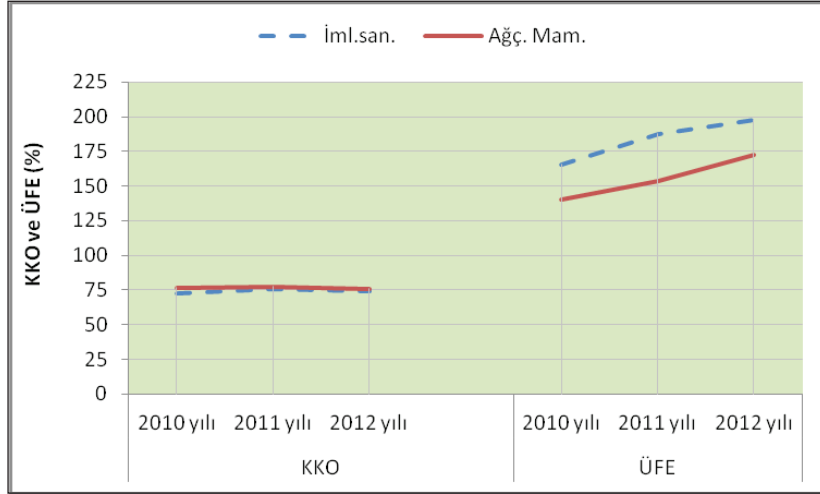
**Tablo 14:** İmalat Sanayi ve Ağaç Mamulleri ve Orman Ürünleri İmalatı (mobilya hariç) Sanayinde Üretici Fiyatları Endeksi

Sektör	Yıl	Ocak	Şubat	Mart	Nisan	Mayıs	Haziran	Temmuz	Ağustos	Eylül	Ekim	Kasım	Aralık	Yıllık Ort.
Ağaç mam. ve or. ür.	2010	137,8	136,4	136,7	139,4	138,9	138,6	141,5	141,1	143,5	143,6	144,4	144,5	<b>140,5</b>
	2011	145,6	145,1	145,9	146,5	148,3	148,8	153,4	155,3	159,2	161,7	163,6	166,0	<b>153,3</b>
	2012	168,2	171,7	169,0	170,5	170,8	171,7	172,4	173,6	174,8	176,6	175,6	174,4	<b>172,4</b>
İmalat sanayi	2010	160,9	161,5	164,6	166,1	165,6	164,8	165,1	165,5	166,4	166,5	167,9	171,2	<b>165,5</b>
	2011	175,2	179,3	181,9	182,1	184,3	185,5	188,0	191,7	194,7	196,4	195,4	196,1	<b>187,5</b>
	2012	196,4	196,4	198,2	198,6	198,1	196,6	196,4	197,1	199,0	199,7	198,6	198,6	<b>197,8</b>
Genel ÜFE	2010	166,5	169,3	172,6	176,6	174,6	173,7	173,5	175,5	176,4	178,5	177,9	180,3	<b>174,6</b>
	2011	184,5	187,7	190,0	191,1	191,4	191,4	191,4	194,8	197,8	200,9	202,2	204,3	<b>193,9</b>
	2012	205,1	204,9	205,6	205,8	206,9	203,8	203,1	203,7	205,8	206,1	209,5	209,3	<b>205,8</b>



Üretici fiyatları endeksi her üç yılda ve aylarda bir önceki yıl ve aylara göre artarak değişmiştir. Her üç yılın ortalaması; genelde %191,4 toplam sanayi sektöründe %187,1 imalat sanayi sektöründe %183,6 ve onun bir alt sektörü olan ağaç mamulleri ve orman ürünleri imalatı (mobilya hariç) sanayi sektöründe ise % 155,4 en düşük olarak gerçekleşmiştir (Şekil 1).

**Şekil 1:** İmalat Sanayinde ve Ağaç Mamulleri ve Orman Ürünleri İmalatı (mobilya hariç) Sanayinde KKO ve ÜFE Değişim Oranları



Üretim fiyatları endeksinin diğer sektörlerle göre daha düşük gerçekleşmesi, ağaç mamulleri ve orman ürünleri imalatı (mobilya hariç) sanayi sektöründe üretim, tüketim, iç ve dış ticaret gibi diğer faaliyetlere olumlu katkıda bulunduğu söylenebilir.

## 5. Ağaç Mamulleri ve Orman Ürünleri Sektöründe İhracat - İthalat

Ağaç mamulleri ve orman ürünleri sektörü ihracatı, 2011 yılında 3.4 milyar dolar olarak gerçekleştirmiştir. 2008 yılında başlayan ekonomik kriz, 2011 yılı başlarında Kuzey Afrika ve çevre ülkelerdeki siyasi olaylar ve kurdan kaynaklanan olumsuz etkilere rağmen, sektör, ihracatını 2011 yılında bir önceki yıla oranla yüzde 16 artırmayı başarmıştır.

Sektördeki alt grup ihracat performansları irdelendiğinde; en fazla ihracat yapan alt gruplarda kağıt ve karton ihracatı 2011 yılında 1.5 milyar dolar, mobilya (ağaç ve orman ürünleri) 1 milyar dolar ve ağaç ve ağaç mamulleri 658 milyon dolarlık rakamlara ulaşmıştır. Sektörün ihracatı 2012 yılında 3.8 milyar civarında gerçekleşmiştir. Orta Anadolu İhracatçılar Birliğinin 2012 yılı rakamlarına göre ağaç mamuller ve orman ürünleri imalat sanayi sektörü' nün bazı alt mal gruplarındaki ihracat rakamları Tablo 15'de verilmiştir.

**Tablo 15:** Ağaç Mamuller ve Orman Ürünleri İmalat Sanayi Sektörü' nün Bazı Alt Mal Gruplarındaki İhracat Rakamları (Bin \$)

ANA SINIFLANDIRMA	ALT SINIFLANDIRMA	OCAK – ARALIK (12 Aylık)			
		2011	2012	Değişim %	Pay %
AĞAÇ MAMÜLLER VE ORMAN ÜRÜNLERİ	KERESTE VE PARKE	36 551	36 962	1,1	
	KONTRPLAK VE KAPLAMA				
	YONGA LEVHA	56 562	57 015	0,8	1,5
	YONGA LEVHALAR – OSB (AĞAÇ VE DİĞER ODUNSU MADDELERDEN)	77 932	75 819	-2,7	2,0
	LİF LEVHALAR - MDF (AĞAÇ VEYA DİĞER ODUNSU MADDELERDEN)	289 754	297 495	2,7	7,7
	MÜZİK ALETLERİ	3 106	3 477	11,9	0,3
	DİĞER AĞAÇLARDAN - KAPILAR. KAPI ÇERÇEVELERİ. KAPI PERVAZLARI VE EŞİKLERİ	51 994	54 043	3,9	1,4
	DİĞER AHŞAP MARANGOZLUK MAMÜLLERİ VE DOĞRAMA PARÇALARI(BİNA VE İNŞAAT İÇİN)	43 467	39 132	-10,0	1,0
	DİĞERLERİ - AĞAÇTAN VEYA DİĞER ODUNSU MADDELERDEN LİF LEVHALAR – YOĞUNLUĞU 0,8 GR/ CM3.Ü GEÇENLER	31 649	41 785	32,0	1,2
	YOĞUNLUĞU ARTIRILMIŞ AĞAÇ (BLOKLAR. LEVHALAR. ŞERİTLER VEYA PROFİL HALİNDE)	20 621	33 943	64,6	1,0
	AHŞAPTAN DİĞER MOBİLYALARIN AKSAM VE PARÇALARI	38 317	33 797	-11,8	0,9
	DİĞER AHŞAP ÜRÜNLER	2 596	2 193	-15,5	0,2
	<b>GENEL TOPLAM</b>	<b>652 549</b>	<b>675661</b>	<b>3,5</b>	

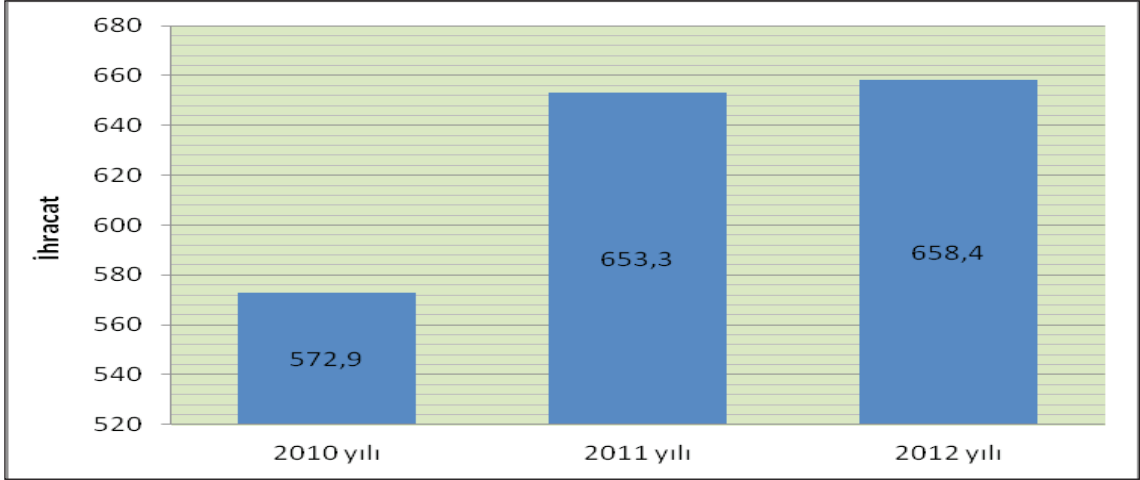
“2023 Türkiye İhracat Stratejisi” çerçevesinde ihracat hedefi ise 16 milyar dolar olarak ortaya konmuştur. Sektör önderlerine göre bu hedef, yıllık ortalama yüzde 13,7’lik ihracat artışı gerektirmektedir. Dünya pazarlarındaki artan rekabet ortamında her pazarın değerlendirilmesinin önemi vurgulanmakta, mevcut pazarların ise genişletilmesi ve uluslararası pazarlarda her bölgede etkin olabilmek için yurtdışı tanıtım faaliyetlerine ağırlık verilmesi görüşünde birleşmektedir. Bu çerçevede; 2011 yılında meslek birlikleri Çin ve Rusya gibi büyük pazarlarda mobilya fuarlarına yüksek düzeyde katılım düzenlediği ve teknik incelemelerde bulunduğu bildirilmektedir. Aynı birlikler, 2012’de yurt içinde bürokrasi turları yaparak yapısal sorunları ve hammadde sorunlarını çözmek, yurt dışında potansiyel pazarlara giriş engellerini kaldırmak üzere çalışmalar gerçekleştirdikleri bilinmektedir. İstanbul sanayi odasının 2012 yılı rakamlarına göre ağaç mamulleri ve diğer sektörlerin ihracat rakamları Tablo 16’da verilmiştir.

**Tablo 16:** Ağaç Mamulleri Sanayi ve Diğer Sektörlerde 2012 Yılı İhracat Rakamları (000 000 ABD \$)

Sektör	Yıl	Ocak	Şubat	Mart	Nisan	Mayıs	Haziran	Temmuz	Ağustos	Eylül	Ekim	Kasım	Aralık	Yıllık Ort.
Ağaç mam. ve or. ür.	2010	49,0	40,4	42,5	45,9	44,1	47,3	46,1	48,2	45,9	52,7	49,9	60,8	572,9
	2011	57,0	53,3	46,9	49,1	51,3	53,9	52,9	57,1	56,5	59,3	53,6	62,1	653,3
	2012	48,9	53,3	52,5	49,3	56,7	56,4	54,2	60,6	57,3	54,3	58,2	56,3	658,4
İmalat San.	2010	7178,7	7606,2	9 209,1	8 664,2	9099,8	8914,8	8954,8	7893,5	8211,8	10152,3	8658,4	10922,8	105466,7
	2011	8772,0	9353,4	11059,1	11201,6	10305,3	10726,4	11194,2	10585,7	10065,3	10998,9	10169,9	1.530,8	125962,5
	2012	9589,9	11021,6	12435,3	11887,2	12402,8	12463,4	12168,4	12246,5	12223,6	12375,7	12744,8	11637,1	143196,5
Toplam San.	2010	7344,5	7821,9	9388,9	8929,9	9366,3	9179,3	9235,7	8158,0	8439,1	10420,5	8867,2	11183,5	108335,1
	2011	8999,9	9522,8	11256,8	11429,7	10524,8	10976,1	11482,0	10871,7	10321,6	11260,3	10454,3	11816,5	128916,7
	2012	9839,4	11223,4	12667,3	12154,8	12682,8	12788,8	12473,0	12521,6	12523,9	12638,9	13088,1	11945,3	146547,5

Tablo 16 incelendiğinde, ağaç mamulleri ve her üç sektörde son üç yıl ve aylara göre ihracatın arttığı görülmektedir. Bu artış imalat sanayinde bir önceki yılın ortalamasına göre 2010’da %10,5 , 2011’de % 19,4 ve 2012’de %13,7 olarak değişirken, ağaç mamuller ve orman ürünleri sanayinde 2010’da %12,3 , 2011’de %14,0 ve 2012’de %0,8 olarak gerçekleşmiştir (Şekil 2). 2012 yılında ağaç mamulleri ve orman ürünleri sanayi sektörü değişiminde bir düşüş meydana gelmiştir.

**Şekil 2:** Ağaç Mamulleri ve Orman Ürünleri Sanayi Sektörü Üç Yıllık İhracat Grafiği



Tablo 17’de Türkiye geneli ağaç mamulleri ve orman ürünleri ihracatında ilk 10 ülke verilmiştir.

**Tablo 17:** Türkiye Geneli Ağaç Mamulleri ve Orman Ürünleri İhracatında İlk 10 Ülke (Bin \$)

ÜLKELER	01 OCAK – 31 ARALIK (12 Aylık)			
	2011	2012	Değ. (%)	Pay (%)
İRAK	561.089	712.556	27,0	18,4
İRAN (İSLAM CUM.)	319.948	304.674	-4,8	7,9
AZERBAIJAN-NAHÇIVAN	219.442	266.486	21,4	6,9
LİBYA	27.858	199.440	615,9	5,2
BİRLEŞİK KRALLIK	127.009	160.180	26,1	4,1
GÜRCİSTAN	122.283	139.281	13,9	3,6
ALMANYA	135.055	139.251	3,1	3,6
MISIR	70.895	126.538	78,5	3,3
TÜRKMENİSTAN	122.535	116.383	- 5,0	3,0
İSRAİL	117.211	107.857	-8,0	2,8
<b>İLK 10 ÜLKE TOPLAMI</b>	<b>1.823.326</b>	<b>2.272.645</b>	<b>24,6</b>	<b>58,8</b>
DİĞER ÜLKELER	1.567.092	1.593.121	1,7	41,2
<b>Genel Toplam</b>	<b>3.390.418</b>	<b>3.865.766</b>	<b>14,0</b>	<b>100,0</b>

Kaynak: E-birlik.net

Tablo 17’ye göre, 2012 yılında ağaç mamulleri ve orman ürünleri toplam ihracatının %18,4’ü ilk sırada Irak’a sonra, İran, Azerbaycan, Libya ve Birleşik Krallık’a olmuştur.

Ağaç mamuller ve orman ürünleri sektörünün 2023 yılına yönelik 16 milyar dolarlık ihracat hedefi bulunmaktadır. Bu hedefin içinde kâğıt karton sektörünün 7 milyar dolar, odun kereste mobilya harici ahşaptan eşya ve kâğıt hamuru 3 milyar dolar, yakın sektörlerden mobilyanın ise 6 milyar olacağı dillendirilmektedir.

Hedef pazarlar olarak; Azerbaycan, Suriye, Irak, İran, Rusya, Fransa, Almanya, Yunanistan, Cezayir, Güney Afrika, Libya, İngiltere, Gürcistan, Ürdün, ABD, Suudi Arabistan, İsrail, Romanya, Kazakistan ve Bulgaristan olarak belirlenmiştir. Bu ülkelerin çoğu ile komşuluk veya yol yakınlığımızın olması, teknolojik gelişmişlik düzeyi bakımından çoğunun ülkemizden geride bulunması, ihracat potansiyelimizi yüksek tutmaktadır.

Ağaç mamulleri ve orman ürünleri sektörü ithalatı bir önceki yıla göre (2010) 2011 yılında % 31, 2012 yılında ise % 16 oranında büyüyerek gerçekleşmiştir (Şekil 3). Ağaç mamuller ve orman ürünleri imalat sanayi sektörünün alt mal grupları bazında ithalatın yapıldığı ülkeler:

**Kereste:** Rusya Federasyonu, Ukrayna, Romanya, Kamerun, Bulgaristan, A.B.D., Kongo, Finlandiya, Burma, İsveç

**Kaplama:** Çin, A.B.D., Finlandiya, İtalya, Romanya, Almanya, Ukrayna, Bulgaristan, Brezilya, Gabon

**Kontrplak:** Rusya Federasyonu, Brezilya, Hindistan, Bulgaristan, Ukrayna, Letonya, Endonezya, Finlandiya, Vietnam, Romanya

**Yonga ve OSB levha:** Bulgaristan, Romanya, Yunanistan, Kanada, İtalya, ABD, Almanya, Sırbistan, Brezilya, Belçika

**Liflevha:** Almanya, Bulgaristan, İsviçre, Polonya, İtalya, Belçika, Rusya Federasyonu, Çin, Avusturya, Malezya

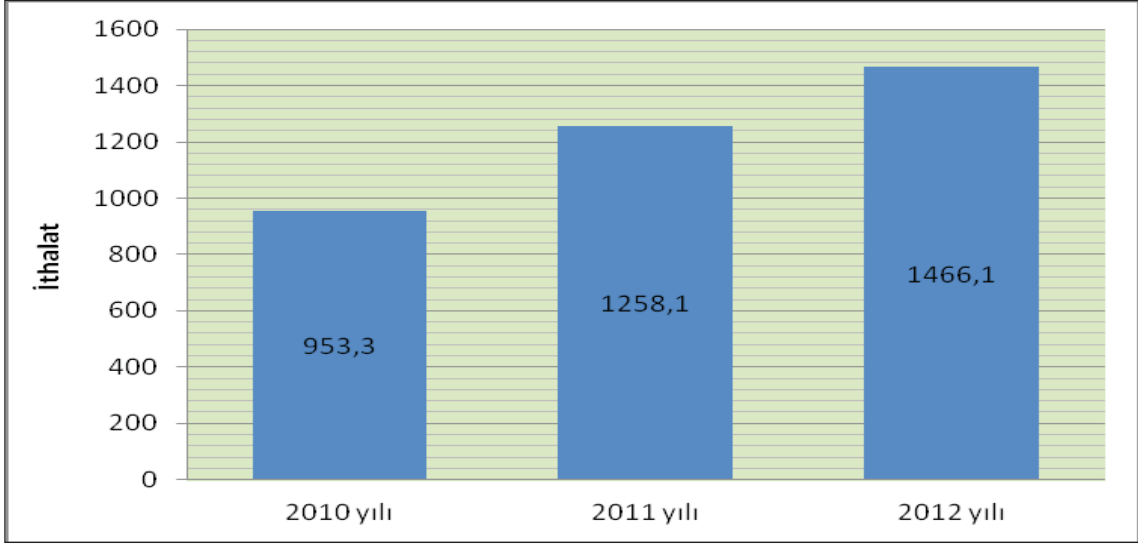
İstanbul sanayi odasının 2012 yılı rakamlarına göre ağaç mamulleri ve diğer sektörlerin ithalat rakamları Tablo 18’ de verilmiştir.

**Tablo 18:** Ağaç Mamulleri ve Diğer Sektörlerde 2012 Yılı İthalat Rakamları (000 000 ABD \$)

Sektörler	Yıl	Ocak	Şubat	Mart	Nisan	Mayıs	Haziran	Temmuz	Ağustos	Eylül	Ekim	Kasım	Aralık	Yıllık Ort.
Ağaç mam. ve or. ür.	2010	38.3	49.8	66.7	74.7	75.2	90.9	92.5	89.8	108.5	89.1	90.6	86.7	953.3
	2011	79.4	79.8	119.9	131.4	117.8	139.3	105.9	110.3	105.1	90.2	85.3	93.1	1258.1
	2012	91.9	82.7	122.1	117.1	135.8	124.5	158.2	140.5	136.8	110.1	139.6	106.3	1466.1
İmalat İmalat San.	2010	8754.2	9321.0	11881.7	11.534.6	11386.3	12041.7	12982.0	12116.3	12323.1	13580.8	13374.7	16069.9	145366.9
	2011	12588.5	13.224.9	16788.1	16.217.2	16248.1	17147.1	1.101.7	15428.3	16389.3	14932.2	13537.2	15327.2	183930.2
	2012	12379.3	12693.3	15245.3	14331.1	16902.2	15409.4	16163.0	13930.5	14833.5	13978.4	15801.5	14566.7	176234.9
Toplam San.	2010	10776.7	11016.8	13797.9	13769.0	13173.7	14042.4	15070.9	14300.9	14459.6	16050.9	15939.0	18921.6	171319.9
	2011	15494.7	15943.6	19745.2	19149.4	19259.8	19952.5	19364.4	18249.7	19736.0	18401.4	17172.0	18878.9	221348.2
	2012	16030.7	16182.7	19308.4	17640.9	20031.7	18722.6	19305.6	17615.8	18507.9	17375.0	19528.1	18487.2	218737.1

Tablo 18 incelendiğinde, ağaç mamulleri ve her üç sektörde son üç yıl ve aylara göre ithalatın arttığı görülmektedir. Bu artış imalat sanayinde bir önceki yılın (2010) ortalamasına göre 2011’de % 26,5 ve 2012’de % 9,5 olarak değişirken, ağaç mamuller ve orman ürünleri sanayinde 2011’de % 14,0 ve 2012’de % 0,8 olarak gerçekleşmiştir (Şekil 3). 2012 yılında ağaç mamulleri ve orman ürünleri sanayi sektörü değişiminde bir düşüş meydana gelmiştir. Bunun nedeni Kuzey Afrika ve Ortadoğu ülkelerindeki değişim kargaşasının ihracatı olumsuz etkilemesidir.

**Şekil 3:** Ağaç Mamulleri ve Orman Ürünleri Sanayi Sektörü Üç Yıllık İthalat Grafiği



Türkiye geneli, ağaç mamulleri ve orman ürünleri sanayi ve diğer sektörlerde son üç yılın ihracat ve ithalat rakamları topluca Tablo 19’da verilmiştir.

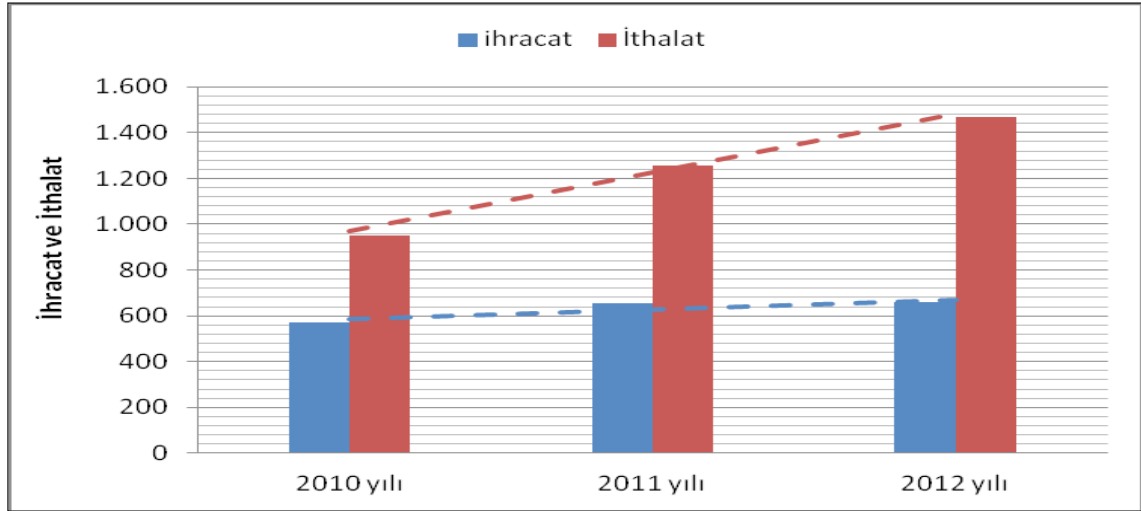
**Tablo 19:** Türkiye Geneli Ağaç Mamulleri ve Orman Ürünleri Sanayi ve Diğer Sektörlerde Son Üç Yılın İhracat ve İthalat Rakamlar (000 000 ABD \$)

	İHRACAT			İTHALAT		
	2010	2011	2012	2010	2011	2012
<b>AĞAÇ ÜRÜNLERİ</b>	572,9	653,2	658,4	953,3	1258,1	1466,0
<b>İMALAT SANAYİ</b>	105466,6	125962,5	143196,5	145366,9	183930,2	176234,9
<b>TOLAM SANAYİ</b>	108335,1	128916,7	146547,5	171319,9	221348,2	218737,1
<b>TÜRKİYE</b>	113883,2	134906,8	152464,3	185544,3	240841,6	236545,0

Tablo 19 incelendiğinde ağaç mamuller ve orman ürünleri sanayi sektöründe ihracat son üç yılda ortalama % 9 artarken, ithalat % 23’den fazla artış kaydetmiştir. Bu rakamlar değerlendirildiğinde, ihracatın ithalatı karşılama oranları yıllara göre ve son üç yılın ortalaması olarak Tablo 20’de ve bunların grafik görüntüsü Şekil 4’de verilmiştir.

**Tablo 20:** İhracatın İthalatı Karşılama Oranları

SEKTÖRLER	Yıl	Yıllık ortalama karşılama oranı (%)	Son üç yılın ortalaması (%)
Ağaç mamulleri ve orman ürünleri sanayi	2010	60,1	52,3
	2011	51,9	
	2012	44,9	
İmalat sanayi	2010	72,6	74,1
	2011	68,5	
	2012	81,3	
Toplam sanayi	2010	63,2	62,8
	2011	58,2	
	2012	67,0	

**Şekil 4:** Ağaç Mamuller ve Orman Ürünleri İmalat Sanayi Sektöründe İhracat ve ithalat seyir grafiği

Son üç yılda ihracat ithalat dengesi imalat sanayinde daha yüksek oranda (%74,1) karşılanabilirken bu oranın ağaç mamuller ve orman ürünleri imalat sanayinde daha düşük oranda (%52,3) karşılanmakta ve 2012 yılında 807.6 milyon dolar dış ticaret açığı bulunduğu görülmektedir. Bu durum, ağaç mamuller ve orman ürünleri imalat sanayinde hammadde ve teknoloji bakımından dışa bağımlılığın fazla olmasından kaynaklandığı söylenebilir.

## 6. Orman Ürünleri Sektörünün SWOT Analizi

Beş yıllık kalkınma planlarındaki sektör analiz raporları, mesleki kuruluşların hazırladıkları raporlar ayrı ayrı incelendiğinde açıkça görülmektedir ki; ağaç mamuller ve orman ürünleri sektörünün güçlü ve zayıf yönlerin, sektöre yönelik fırsat ve tehditlerin TOBB Türkiye Orman Ürünleri Sektör Meclisi 2011 yılı raporunda yer alan SWOT analizine göre bir yıllık sürede fazla değişmemiştir.

Sektörün alt mal grupları olan kereste ve parke, kaplama ve kontrplak ve levha üretimi işletme alanlarında küçük farklılıklar ile benzerlik söz konusudur. Bu nedenle, orman ürünleri sektörüne yönelik ortak bir SWOT analizi yapıldığında,

### 6.1. Sektörün Güçlü Yönleri

1. Kalite bilincinin artması,
2. İhracat yapma bilincinin artması,
3. İşçilik maliyetlerinin AB ülkelerine göre düşük olması,
4. İşletmelerin modern teknolojiyi yakından takip etmesi,
5. Sektörün uluslararası pazarlara açılmış bulunması,
6. Üretim ve kalite standartlarını yükseltmek için gayret gösterilmesi,
7. İşletmelerin ürün çeşitliliği sağlamaya yönelik gayretlerinin artması,
8. Sektördeki işletmelerin çoğunluğunun özel sektöre ait olması nedeniyle dinamik ve gelişmeye açık bir yönetime sahip olmaları,
9. Sektöre ait mesleki çatı kuruluşların birçok uluslararası kuruluşlara üye olmaları,

### 6.2. Sektörün Zayıf Yönleri

1. Üretim Yönelik Zayıf Yönleri:
  - Yerli hammadde temininde mevcut olan zorluklar,
  - Yasa ve yönetmeliklerde mevcut olan eksiklikler,
  - Eğitimli kalifiye personel eksikliği,
  - İthal hammadde temininde mevcut olan zorluklar,
  - Sermaye darlığı, kredi temini vb. finansal sorunlar,
  - Ürün standartları bilgisinin yetersizliği,
  - Atölye tipi üretimin hala yaygın olarak uygulanması
2. Talep eksikliği ve tüketim piyasasının darlığı,
3. Gelişmeye yönelik Ar-Ge çalışmalarının yetersizliği,
4. İşletmelerin uluslararası pazarlarda tanıtım eksikliği,



5. Ulusal ve uluslararası fuarlara katılım yetersizliği,
6. Markalaşma yetersizliği,
7. İşletmelerin kurumsallaşamaması,
8. Enerji maliyetlerinin yüksek, kalitesinin düşük olması,
9. AB Standartlarının bilinmemesi,
10. Sektörün temel değerlerine yönelik bir bilgi bankasının bulunmaması,

### **6.3. Sektöre Yönelik Fırsatlar**

1. AB'ye üyelik sürecinin devam ediyor olması,
2. AB ülkelerinde işçilik maliyetlerinin yüksek oluşu,
3. Çevremizdeki birçok az gelişmiş ülke pazarlarına yakınlık,
4. Sektörün özellikle Orta Avrupa, Afrika ve Orta Asya ülkelerine açılması,

### **6.4. Sektöre Yönelik Tehditler**

1. Ekonomik belirsizlikler,
2. Çevremizde yer alan ülkelerdeki siyasi, sosyal ve ekonomik istikrarsızlıklar,
3. AB uyum sürecinde orman ürünleri ile ilgili sertifikalandırma, çevre, sağlık vb. konularındaki sınırlama dayatmaları,
4. Çin faktörü (İşçilik maliyetinin düşüklüğü ve ürün çeşitliliğini artırma yöntemleri ile hammaddenin tamamının değerlendirilmesinin sağladığı avantajlar nedeniyle).

## 7. Sektördeki Yapısal Sorunlar ve Çözüm Önerileri

Ağaç mamuller ve orman ürünleri sanayi sektörünün tüm alt mal grubu işletmelerinde mevcut yapısal sorunlar ortak özelliklerde olup, bunlara yönelik çözüm önerileri aşağıda temel başlıklar altında verilmiştir. Bunlar:

**Teknolojik Yetersizlik:** Özellikle kereste, parke ve kaplama sanayi işletmeleri iç piyasanın ihtiyacını karşılama amacıyla kurulmuş olup, çoğunlukla küçük işletmeler şeklinde yapılmışlardır. Küçük ölçekli işletmeler ülke bazında yayılmış olup, yeni teknoloji kullanımları sınırlıdır. Bu kuruluşlarda da Ar-Ge çalışmaları pahalı bir faaliyet olması nedeniyle oldukça yetersizdir. Bir miktar modernizasyon sağlanarak bugünkü gelinen noktada, hem iç piyasanın ihtiyacını karşılamaktalar ve hem de birçok Ortadoğu, Orta Avrupa, Kuzey Afrika ve Orta Asya ülkelerinin pazarlarına hitap edebilme birikimine sahip hale gelmişlerdir. Kontrplak ve levha sektöründe üretim hattı sistemleri teknolojisi diğerlerine rağmen daha modern ve yüksek teknolojik düzeydedir.

**Çözüm Önerisi:** Sektör kuruluşlarının Ar-Ge çalışmalarına yönelmesi, imalatta yeni teknolojilerin kullanılması, küçük işletmelerin bir araya gelerek fabrika ölçekli üretime geçmeleri, ürün çeşitliliği ve sertifikalı ürün satışının artması, meclisten geçmiş ve yürürlüğe girmiş olan bölgesel kalkınma ve teşvik yasasından maksimum düzeyde yararlanılması, yasa gereği sektör kuruluşlarının alan projeleri kapsamında desteklenmesi ve ilk adımda teknolojik olarak yenilenebilmeleri, Ar-Ge ve teknolojik yetersizlik sorunu çözebilir.

**Yatırım ve Finansman Yetersizliği:** Orman ürünleri sektörünün genelinde yeni kapasite oluşumu için gelecek dönemde planlanmış yatırımlara ilişkin çok az bilgi ve çalışma bulunmaktadır. Özellikle kereste, parke ve kaplama sektörlerinde gittikçe zorlaşan rekabet şartları, atölye tipi üretim yapan işletmelerin fabrika tipi üretime geçmeleri için yeni teknoloji içeren yatırımlara yönelmelerini zorunlu kılmaktadır. Bu durum toplam kurulu işletme sayısında azalma (kapanma veya birleşme nedeniyle), orta ölçekli ve modern teknolojiyle üretim yapan ihracata yönelik yatırımlarda artış ve kurumsal bir dönüşüm olarak ortaya çıkmaktadır. Bu dönüşüm yatırımları süreci; öz kaynakların ve teşviklerin yetersizliği, bölgesel kalkınma ve teşvik yasasından yeterince yararlanamama ve kredi maliyetlerinin pahalılığı gibi birçok nedenden dolayı yapılamamakta ya da yavaş seyretmektedir.

**Çözüm Önerisi:** Teknoloji bakımından CNC kontrollü tezgâhlar ile kurutma, buharlama ve emprenye tesislerine daha çok yatırım yapılmalıdır. Bu ihtiyacın karşılanması için bölgesel kalkınmayı ve teşvikleri esas alan yeni yasanın öncelikli olarak sektör kuruluşlarının desteklenmesinde kullanımı sektöre özel avantajlar sağlayabilir.

**Test ve Analiz Laboratuvarları Yetersizliği:** Sektör işletmelerinde dış ticarete (ihracat-ithalat) ve iç tüketimde daha çok kamu alımlarında aranan kalite analiz ve testlerinin yapılabildiği kontrol ve Ar-Ge laboratuvarları bulunmamakta ya da birkaç cihazdan müteşekkil olarak bulunmaktadır. İşletmelerde bu alanda çalışan uzman personel istihdam edilmemekte veya işletmenin mühendis personeli ilaveten bu çalışmaları yürütmektedir. Yani, laboratuvar adına yasal olarak bulundurulmuş birkaç cihaz ve bunlardan sorumlu ama esas görevi kalite-kontrol ve analiz olmayan personelden ibaret bir yapılanma.

**Çözüm Önerisi:** Bu kapsamda, kapsamlı olarak ilgili üniversitelerde veya özel sektörde ağaç mamuller ve orman ürünlerine yönelik hizmet verecek test ve analiz laboratuvarları oluşturulmalı ya da sektör kuruluşlarında yeterli cihaz-alet ile donatılmış laboratuvarlar oluşturulmalı, ürünlerin standartlara uygunluğu konusunda sürekli bir geri besleme sağlanmalıdır. Buralardan elde edilen verilere dayalı olarak ortak bir bilgi bankası kurulmalı ve tüm işletmeler bu sisteme bağlanmalıdır.

**Hammadde Sorunu:** Kereste-parke ve kaplama-kontrplak imalat sanayisinin talebine uygun nitelikte tomruk kendi ormanlarımızdan yeterince üretilmemektedir. Ya da yerli tomruk kullanılması randıman ve kaliteyi düşürerek maliyetlerin artmasına neden olmaktadır. Dış pazarlardan temin edilen hammadde fiyatlarının yüksekliği sektörü olumsuz yönde etkilemektedir.

**Çözüm Önerisi:** Yerli hammadde temininde karşılaşılan güçlüklerden dolayı üretimdeki açıkların ithalat yoluyla karşılanma zorunluluğu ülke ekonomisi ve orman kaynaklarımızdan yeterince yararlanamama yanında, kaynak israfına neden olacaktır. Bu nedenle, verimsiz ve bozuk orman alanları yeniden düzenlenerek, standartlara uygun üretime öncelik verilmelidir. Özel ormancılığın teşviki ve yaygınlaştırılması, hızlı büyüyen endüstriyel ağaç türlerine öncelik verilmesi çözüm için önemli katkı olarak değerlendirilmektedir. Devlet ormanların sertifikalanması, sertifikalı üretimin artırılması, kaliteli üretim açısından zorunluluk arz etmektedir.

**Enerji Maliyetleri:** Sektörün ihracattaki en önemli problemlerinden biri enerjinin pahalılığı sorunudur. Enerji maliyeti Avrupa ülkelerine kıyasla yüksektir. Bu durum rekabeti olumsuz yönde etkilemektedir.

**Çözüm Önerisi:** Ülkemizdeki enerji fiyatları rekabet etmek zorunda olduğumuz birçok gelişmiş ülke fiyatlarına oranla yüksektir. Sektörün rekabet gücünün korunması için üreticiye yönelik enerji fiyatlandırma politikaları revize edilmelidir. Ya da üretim ve istihdam artışı karşılığında enerji ucuza sağlanmalıdır.

**Kalifiye Eleman Yetersizliği:** Sektör işletmelerinde yeterince kaliteli üretimi gerçekleştirebilecek kalifiye işçi ve teknik eleman istihdamı yapılmamaktadır. Genelde birkaç usta yanında çoğunlukla vasıfsız işçilerle üretim yapılmaktadır. İşçi prim ve vergilerinin yüksek oluşu bu sektörde kalifiye eleman istihdamını güçleştirmektedir.

**Çözüm Önerisi:** Ağaç mamuller ve orman ürünleri endüstrisinde daha kaliteli ürün elde etmek ve verimi artırmak amacıyla bu alanda eğitim almış teknik eleman çalıştırılması teşvik edilmeli ya da kuruluş çalışanlarına dönemsel olarak yoğunlaştırılmış teorik ve uygulamalı mesleki eğitim verilmesi yasal zorunluluk haline getirilmelidir. Özellikle ağaç mamuller ve orman ürünlerine yönelik öğretim yapan fakültelerin mezunlarının bu işletmelerde istihdamına yönelik bir yasal düzenleme getirilmelidir. SSK primleri uluslararası standartlar dikkate alınarak yeniden düzenlenmelidir. Sektörde mevcut olan haksız rekabetin önlenmesi için vergiler makul oranlara indirilmeli, istihdam üzerindeki vergiler azaltılmalı, istihdam, ihracat, fuarlar ve Ar-Ge teşvik edilmelidir.

**İlave Vergi Yükleri:** Türkiye'de hammadde fiyatlarının yüksek olmasının nedenlerinden biri, Orman işletmeleri tarafından ihale yolu ile yapılan satışlarda bir takım fon ve vergi uygulamalarının olması, dış ticaret partnerimiz olan bazı ülkelerin ürünlerimize yüksek oranlı gümrük vergileri uygulaması ve buna ilaveten yükleme ve taşıma maliyetlerinin de yüksek olması hammaddenin fabrika teslim maliyetini artırmaktadır.

**Çözüm Önerisi:** Dünya pazarlarında sektörün rekabet gücünü artırma adına

hammadde maliyeti üzerindeki bu ilave vergiler kaldırılmalıdır. Rusya Federasyonu, Azerbaycan, Cezayir, İran tarafından Türk ürünlerine uygulanan yüksek oranlı gümrük vergisinde iyileştirilme çalışmaları yapılmalıdır.

**Kalitesiz hammadde ithalatı:** Çin ve Uzakdoğu ülkelerinden düşük hammadde ve enerji maliyeti sayesinde ülkemize göre ucuza mal olan kalitesiz yonga levha, kaplanmış yonga levha, lif levha, kaplanmış lif levha, panel kapıları ithal edilmektedir. Bu ürünler ile hem rekabet konusunda sorun yaşandığı gibi, hem de kalitesiz ürüne harcanan milli tasarruflar oneli kayıplara neden olmaktadır.

**Çözüm Önerisi:** Bu ülkelere gelen ürünlerle rekabet edebilmek için, bu ürün gruplarının ithali, taraf olduğumuz uluslararası anlaşmalar elverdiği ölçüde engellenmelidir. Tüm alt sektörler bazında özellikle Rusya, Türkî devletler, İran, gibi ülkelere yapılacak ağaç mamulleri ve orman ürünlerinin ihracatını kolaylaştıracak serbest ticaret anlaşmaları hayata geçirilmelidir. Sektöre uygun uzun vadeli kredi modelleri geliştirilmelidir.

## 8. Genel Değerlendirme

Ağaç mamulleri ve orman ürünleri imalat sanayi sektörü (mobilya hariç);

- (201) Ağacın hızarlanması, planyalanması ve emprenye edilmesi,
- (202) Tahta plaka imalatı, kontrplak, yonga levha, sunta, diğer pano ve tahtaların imalatı,
- (203) İnşaat kerestesi ve doğrama imalatı,
- (204) Ahşap konteynir imalatı,
- (205) Diğer ağaç ürünleri, ağaç mantarı ürünleri, saz, saman ve benzeri malzemelerden örülerek yapılan eşyaların imalatı

olmak üzere beş alt sektörden ve ayrıca bunlara ilaveten

- Orman dışı ürünlerden

oluşmaktadır.

Ağaç mamuller ve orman ürünleri imalat sanayi sektörü, iç piyasanın ihtiyacını karşılamanın yanında son yıllardaki gelişmeler doğrultusunda; AB, Rusya, Orta ve Kuzey Afrika, Ortaasya ve Ortadoğu pazarlarına hitap edebilme birikimine sahip olmuştur.

Ağaç mamuller ve orman ürünleri imalatı sektörünün 2008 yılı itibariyle işyeri sayısı, istihdam, üretim değeri gibi temel değerleri Tablo 21’de verilmiştir.

**Tablo 21:** Ağaç Mamuller ve Orman Ürünleri İmalat Sanayi Sektörü Temel Göstergeleri (NACE Rev.2)

Yıllık Değerler	2010	2011	Değişim (%)	2012 (tahmini)
Girişim sayısı	23 134	23 810	2,9	25 000
Yerel birim sayısı	23 749	24 457	2,9	25 166
Çalışan sayısı	67 680	67 796	0,17	57 911
Ücretli çalışan sayısı (Kişi)	43 463	44 286	1,89	45 123
Personel maliyetleri (TL)	603 227 168	686 578 774	13,8	781 395 302
Maaş ve ücretler (TL)	508 053 426	576 803 318	13,5	654 844 806
Sosyal güvenlik masrafları (TL)	95 173 742	109 775 456	15,3	126 615 010
Ciro (TL)	7 827 099 494	9 565 504 751	22,2	11 690 003 356
Mal ve hizmetlerin toplam satın alımları (TL)	6 706 135 448	8 233 119 672	22,7	10 106 977 709
Mal ve hizmet stokundaki değişimler	395 885 329	443 320 723	11,9	496 439 875
Üretim değeri (TL)	7 330 793 114	8 787 359 497	19,8	10 532 529 093
Faktör maliyetiyle katma değer (TL)	1 512 925 288	1 760 587 507	16,3	2 048 619 623

Kaynak: TÜİK

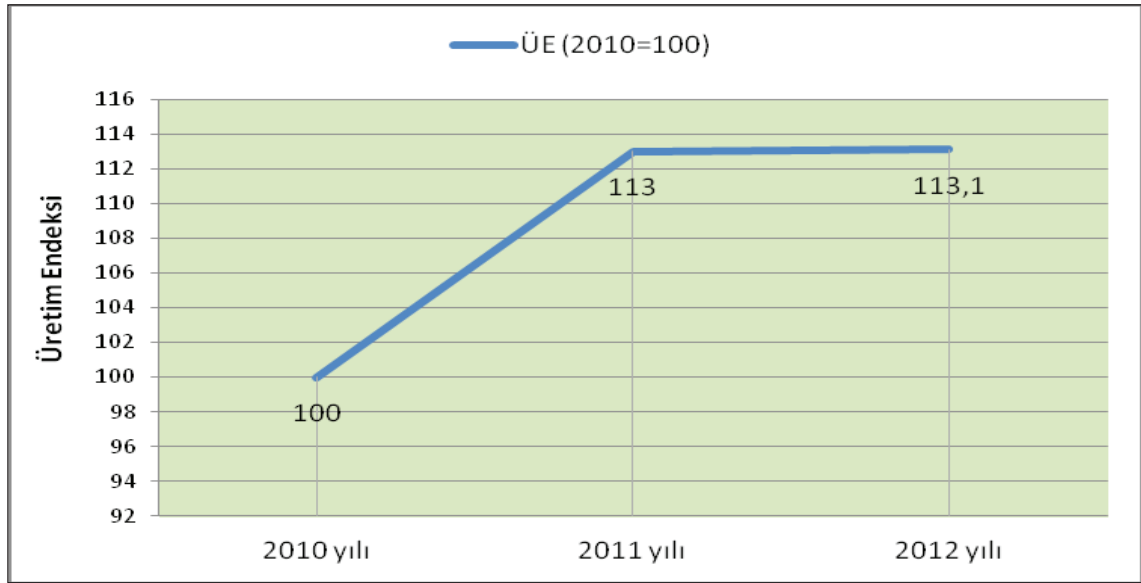
Tablo 21 incelendiğinde 2010 yılına göre 2011’de sektörün tüm temel değerlerinde

büyüme meydana gelmiş ve son iki yılın değişim oranlarına göre tahmini olarak 2012 yılı temel değerleri hesaplanmıştır.

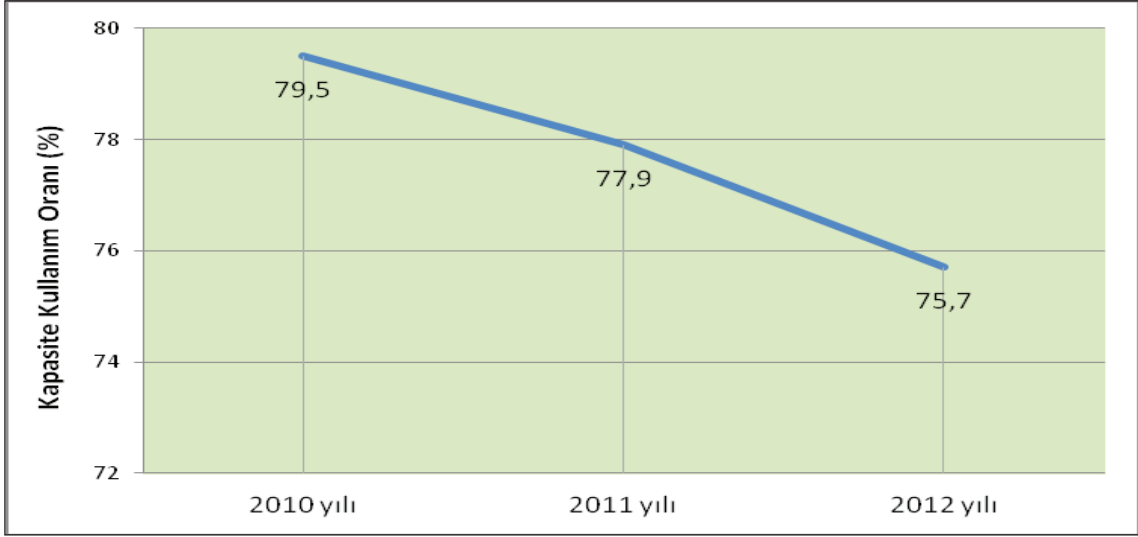
İşyeri sayısı açısından imalat sanayi toplam işyeri sayısının yaklaşık %9'unu oluşturan ağaç mamulleri ve orman ürünleri sektörü, istihdam açısından imalat sanayi toplam istihdamının %2,5'ini oluşturmaktadır.

**Sektörün üretim endeksi** (üretim değeri ağırlıklı olarak) artış eğiliminde olduğu Şekil 5'de görülmektedir. 2010–2012 döneminde üretim endeksi yıllık ortalama %13 oranında artmıştır. 2010 yılında 100 olan üretim endeksi 2012 yılında ağaç mamuller ve orman ürünleri sektöründe 113.1'e yükselmiştir.

**Şekil 5:** Ağaç Mamuller ve Orman Ürünleri Sektöründe Üretim Endeksi Değişimi



**Ağaç mamuller ve orman ürünleri imalatı sektöründe kapasite kullanım oranı (KKO)** 2009 yılına kadar %85'ler civarında olan sektörel kapasite kullanım oranı 2009 yılında krizin de etkisiyle %77,8'e gerilemiş, 2010 yılında ise tekrar %80 civarında gerçekleşmiştir. Ancak bu artış istikrar kazanamamış ve tekrar düşüşe geçmiştir. Şekil 6'da sektöre ait son üç yılın kapasite kullanım oranı değişimi verilmiştir.

**Şekil 6:** Ağaç Mamuller ve Orman Ürünleri Sektöründe KKO Değişimi

Ağaç mamuller ve orman ürünleri sektörü geri ve ileri bağlantıları bakımından, imalat sanayi içindeki birçok sektörle etkileşim içindedir. Yarı mamul niteliğinde ürün üreten sektör, sahip olduğu yapı itibarıyla birçok sektörle bağlantısı olan bir sektördür. Bu nedenle sektörün hem geri bağlantısı hem ileri bağlantısı yüksektir. Bu açıdan değerlendirildiğinde; sektör doğrudan geri bağlantı katsayısı “bir birimlik sektör üretimi için diğer sektörlerden kullandığı birim girdi” açısından imalat sanayi içinde 22 alt sektör arasında 7. sıradadır. Doğrudan ileri bağlantı katsayısı sektör üretiminin diğer sektörler tarafından üretim için kullanılan kısmı açısından da imalat sanayi içinde 7. sıradadır.

Dış ticaretteki rekabet gücünü belirleyen RCA değeri bakımından ağaç mamuller ve orman ürünleri sektörü, imalat sanayindeki 22 sektör içinde 11. en yüksek değere sahiptir. Ağaç ürünler sektörünün RCA değeri sınırda olup eğilim olarak sabit görünmektedir. Alt sektörlerden:

- İnşaat kerestesi ve doğrama imalatı (203) ve ahşap konteynir imalatının (204) rekabet gücü yüksek, eğilimi sabit,
- Ağacın hızarlanması planyalanması ve emprenye edilmesi (201) ve diğer ağaç ürünleri imalatının (205) rekabet gücü düşük ve eğilim sabit,
- Tahta plaka imalatı, kontrplak, yonga levha, sunta, diğer pano ve tahtaların imalatında (202) ise rekabet gücü sınırda ve artış eğilimindedir.

Sonuç olarak; emek yoğun bir sektör olan sektörün Ar-Ge çalışmalarına yönelmesi, sertifikalı ürün satışının artması, yeni teknolojilerin kullanılması, işletmelerin atölye ölçekli üretimden fabrika ölçekli üretime geçmeleri potansiyelin etkin biçimde kullanılmasını sağlayabilir. Ancak, giderek yoğunlaşan rekabet, atölye tipi üretim yapan işletmelerin fabrika tipi üretime geçmeleri için yeni teknoloji içeren yatırımlara yönelmelerini zorunlu kılmaktadır. Uluslararası pazarlarda rekabet gücüne sahip olabilmek için mikro ölçekli, eski ve düşük kapasiteli makinelerle üretim yapan işletmelerin, teknolojik düzeylerini ve ürün kalitesini yükseltmesi gerekmektedir. Aksi durumda, bu tür işletmelerin rekabete dayanamayıp kapanmaları, işletme sayısı ve ortalama çalışan sayısında azalma olması kaçınılmazdır.

Orman ürünleri işletmeciliğiyle uğraşan işletme stratejilerini ve mal politikalarını etkileyen faktörler hammadde temin edilebilirliği, imalat teknolojisi ve pazar talebi olarak sıralanabilir.

Türkiye'nin kereste sektörü ve diğer alt faaliyet sektörleri bu anlamda değerlendirildiğinde;

- Pazar talebi kendi kaynaklarımızdan üretilen kereste ve diğer üretim girdileri ile karşılanamamaktadır.
- Ürünlerin fiyatları çok yüksek, buna karşın bazı ürünlerin kaliteleri de ihtiyaca cevap verememektedir.
- İthalat yoluyla ucuza temin edilen ürünlerle karşılanan ihtiyacın uzun vadeli bakıldığında rasyonel çözümüne yönelik çalışmalara gidilmesi gerekmektedir.
- Sektörde üretimin yeterince istikrarlı olmamasının yanında, ülkemizde genellikle kalite garantisi verilememekte ve standartlara ilişkin güven problemi yaşanmaktadır.
- Eğitim eksikliği, depolama, ambalajlama ve veri arşivleme gibi konularda da büyük eksiklikler gözlenmektedir.

Kamuya ait sektör kuruluşlarındaki özelleştirme çalışmalarının uzun vadede bu sorunu büyük ölçüde çözmesi beklenmektedir.

Kurulu kereste işletmelerinin, pazar ihtiyacı, kapasite ve teknoloji, ormanlarımızın verim gücü, ürün cinsi gibi önemli faktörler dikkate alınarak geliştirilmesi de faydalı olacaktır.

Hammadde açığının kapatılması için; kereste üretimini yapan ve adeta tekel durumunda olan, Orman Genel Müdürlüğü'ndeki üretim maliyetlerinin düzenlenmesinin ve verimliliği artırıcı uygulamalara gidilmesinin de söz konusu sorunların çözümüne katkı sağlayacaktır.

Türkiye'de kereste sektöründe faaliyet gösteren ISO 9000 veya ISO 14000 belgeli işletme bulunmamaktadır. Sertifikalandırma ve Ar-Ge faaliyetlerine önem verilmesi, çalışan mühendis ve teknik eleman sayısının artması, girdi kalitesinin istikrara kavuşturulması, kurutma, buharlama ve emprenye işlemlerinde teknik esaslara uyulması, sertifikalı ürün kullanımının yaygınlaşması ve çevre konularına önem verilmesi sektörün rekabet gücünü artıracaktır.

Ahşap kaplama malzemeleri sektöründe tam kapasite ile çalışılmamaktadır. Bunun nedenlerin başında;

- Talep yetersizliği, hammadde yetersizliği ve finansman sıkıntısı yer almaktadır.
- Kaplama üretim standartları TSE tarafından belirlenmiş olmakla birlikte firmaların %98'i belirli bir standarda uymadan üretim gerçekleştirmektedirler. Bu durum kaliteli üretimi de dolaylı olarak etkilemektedir.

Ahşap kaplama sektöründe hammadde açığı ve finansman sıkıntısının kapatılması için işletmelerin bölgesel kalkınma ve teşvik yasası kapsamında yürütülen projelere dâhil olmaları ve kaplama üretimi için uygun tomruk ithalatı ve ithalatta kolaylıklar sağlanmalıdır.

Kaplama üretim işletmelerinde kalite ve standartlaşma ile ilgili birimler kurulmalı ve bu



birimlerde bilgi, beceri bakımından iyi yetişmiş ve tecrübeli personel istihdam edilmelidir.

Yonga ve lif levha sektöründe faaliyet gösteren kuruluşların çoğunluğu TSE kalite yeterlilik belgesi ve TSE uygunluk belgelerini almıştır. İşletmeler üretimlerinde standartlara uymaktadırlar. Ayrıca, bazıları ISO 9001, ISO 9002, ISO 14000, OHSAS 18001 ve SA 8000 standart belgelerine sahiptir. Sektördeki kapasite kullanım oranları yonga levha için % 80, lif levha için ise %97'dir. Kuruluşların çoğunluğu TSE kalite yeterlilik ve TSE uygunluk belgeleri, bazıları ise ISO 9001,ISO 9002, ISO 14000, OHSAS 18001 ve SA 8000 standart belgeleri almışlardır. Buna göre, sektörün kaliteli üretim yaparak rekabet gücünü koruduğu söylenebilir.

## KAYNAKLAR

- 2010, 2011 ve 2012 yılı TOBB Sanayi Veri Tabanı
- 9. Beş Yıllık Kalkınma Planı Orman Ürünleri ve Mobilya Sektörü Özel İhtisas Komisyonu Raporu
- 2002 Genel Sanayi ve İşyerleri Sayımı Geçici Sonuçları
- İstanbul İhracatçı Birlikleri Genel Sekreterliği 2012 yılı Ağaç Mamuller ve Orman Ürünleri İhracat Değerlendirmesi
- Orta Anadolu Ağaç Mamulleri ve Orman Ürünleri İhracatçıları Birliği 2011 Sektör Raporları
- 2010, 2011 ve 2012 yılı TÜİK Verileri
- Çevre ve Orman Bakanlığı Orman Genel Müdürlüğü 2010 Yılı Orman Ürünleri Piyasasındaki Gelişmeler ve 2011 Yılı Beklentileri Raporu
- Kalkınma Bankası Ağaç Ürünler Raporu – 2012
- TOBB Orman Ürünleri Sanayi Meclisi Raporu – 2011
- İstanbul Sanayi Odası Dış Ticaret Verileri



w w w . t o b b . o r g . t r



**TÜRKİYE ODALAR VE BORSALAR BİRLİĞİ**

Dumlupınar Bulvarı No: 252  
(Eskişehir Yolu 9. Km.) 06530 Çankaya / ANKARA